

PORTSAN SANOMAT

Nro 2/2021

WINTER CUP 2021

Keppihevosisat
Mannerheimin-
puistossa

OVIKRANSSIN ASKARTELU

Onnistu oman
ovikoristeen
toteuttamisessa

KATUJEN KAUNIIT KAAPIT

Portsan sähkökaapit
sen kuin jatkavat
kaunistumistaan

ANNANPUISTO

Suunnitelmia ja suuntaviivoja leikkipaikan tulevasta muutoksesta



PORTSAN SANOMAT, Nro 2 / 2021

Julkaisija: Portsa ry
Painos: 2500 kpl
Lehden koko: A4
Paperi: G-Print 115
Ilmaisjakelualue:
Port Arthur, Kakola, Linnanfältti

Portsan Sanomat ilmestyy kaksi kertaa vuodessa. Aikatauluihin ja aineistoihin liittyvät tiedot saat toimituskunnalta.

Toimituskunta:

Sari Raunell, Christina Torro,
Teemu Artukka, Toni Mattsson,
Susanna Artukka, Marko
Koponen, Teemu Kaitanen

Ilmoitushinnat:

1/1 sivu: 350 €
1/2 sivu: 190 €
1/4 sivu: 130 €
Mini: 70 €
Takasivu: 450 €

Portsa ry ei ole arvonlisäverovelvollinen. Hintoihimme ei tule arvonlisäveroa.

Yhteystiedot:

toimitus@portsa.fi

Haluaistko jakaa mielipiteesi muille?

Anna äänesi kuulua ja kirjoita toimitukselle sinua koskettavista tai muuten kiinnostavista portsalaisista asioista. Kyseessä voi olla esimerkiksi mielipidekirjoitus tai vaikkapa artikkelin aihe. Toimitus pidättää itsellään oikeuden julkaista kirjoitukset lehdessä, www-sivuilla tai somessa.

PORTSA RY

Hallitus 2021

Puheenjohtaja:

Sari Raunell

Varapuheenjohtaja:

Toni Mattsson

Sihteeri:

Teemu Artukka

Susanna Artukka, Pasi Puolakka,
Risto Ranta, Christina Torro,
Marko Koponen, Teemu Artukka

Jäsenmaksut 2021

10 € / talous / vuosi
50 € / yhteisö / vuosi

Jäsenmaksut Portsa ry:n tilille:

FI57 4309 0010 644375

Yhteystiedot:

info@portsa.fi, puheenjohtaja@portsa.fi

 Portsa ry

 @portsaviralline



18



4



14



22

4 Ovikranssin askartelu

14 Winter Cup-keppihevokisat Mannerheiminpuistossa

18 Annanpuisto, suunnitelmia ja suuntaviivoja

22 Katujen kauniit kaapit

- 3 Kummottos puheenjohtaja sanois?
- 4 Tapahtui Puistorinteessä: Ovikranssin askartelu
- 8 Olutta ja ruokaa
- 10 Maalausremonttiterveiset Portsalaisille Sairashuoneenkadulta!
- 12 Turun Työväen Rakennus ja Asunto Oy Maine
- 14 Winter Cup -keppihevokisat Mannerheiminpuistossa
- 18 Annanpuisto, suunnitelmia ja suuntaviivoja
- 21 Joulun lähteellä
- 22 Katujen kauniit kaapit
- 24 Asukasyhdistys Portsa Ry:n kannanotto Ferry Terminal Turku -kaavaan ja liikennejärjestelyihin
- 26 Ennen oli ennen, nyt on nyt



KUMMOTTOS PUHEENJOHTAJA SANOIS?

Talvi yllättää aina

Syksy on ollut yllättävän lämmin. Käsi pysyyn moniko on kaivannut tulta hellakakluuniinsa? Lämmityskautta on aloiteltu hyvin rauhakseen, pakkasyöt ovat olleet harvassa. Valoa ja aurinkoa on riittänyt ja viikonloppuisin kaunis keli on suorastaan hellynyt ulkoilijoita. Silti marraskuun pimeys ja harmaus tulivat vähän puskista. Nytkö on jo talvi?

Parkkipaikat puhuttavat

Olen itse asunut Portsassa lähes kaksikymmentä vuotta. Tänä aika asukkaat ovat nuorentuneet ja autojen määrä on lisääntynyt valtavasti. On todella ymmärrettävää, että pysäköinti kuumentaa mieltä, kun vaikkapa saavut työvuorosta sateisena iltana myöhään, kiertelet pitkään alueella parkkipaikkaa etsien, ja aamulla auton etuikkunalla on sakkolappu. Lisäksi Portsassa pysäköidyt peräkärryt harmittavat. Samoin useamman auton paikan vievät pysäköinnit, joissa autojen välit edessä ja takana oleviin pysäköityihin autoihin on iso, mutta harmillisesti juurikin sen verran pieni, ettei väliin mahdu autoa. Kiristäähän se hermoja.

Portsassa Ry on vuosien varrella useasti miettinyt kaupungin virkamiesten kanssa, miten voisimme helpottaa ja parantaa pysäköintitilannetta Portsassa. Kadut ovat liian kapeita, jotta saisimme vinopysäköinnin edes toiselle puolelle. Mikäli taas ruutuja maalattaisiin,

se rajaisi pysäköintipaikat tarkasti, mutta valitettavasti samalla parkkipaikkoja olisi kadunpätkällä vähemmän. Valitettavasti meillä ei ole tarjota vielääkään uutta eikä mullistavaa keinoa, ei edes pysäköintitaloa.

Portsassa Ry 50 vuotta

Portsassa Ry juhlii vuonna 2022 yhdistyksen 50-vuotisjuhlaansa. Pidä silmällä www.portsa.fi-sivustoa ja somekanavia, infoamme siellä pitkin vuotta kaikista tapahtumista. Luvassa on portsalaisille ja Portsassa ystäville pieniä ja isoja mukavia tapahtumia livenä sekä verkossa. Juhlavuoden päätapahtuma tulee olemaan itseoikeutetusti Portsassa Katumarkkinat toukokuussa Puutarhakadulla, mikäli vain koronatilanne sen sallii. Silloin lupaan itsenkin pitää sopivan pitkän ja juhlanan puheen, kuten asiaan kuuluu. Miten ihanaa olisikaan parin vuoden tauon jälkeen nähdä Puutarhakadulla oikeaa markkinameininkiä teidän kanssanne! Joka tapauksessa ensi vuonna ilmestyy kolme Portsassa Sanomat lehteä, joten valmistaudu – juhlavuosi tulee!

Pakkasentuoksuista joulun odotusta sinulle!

Sari Raunell
Portsassa Ry:n hallituksen puheenjohtaja
puheenjohtaja@portsa.fi



Tapahtui Puistorinteessä:



VIKRANSSIEN ASKARTELU

Teksti: **Christina Torro**
Kuvat: **Christina Torro, Maija Vira**

Syksyllä, kun ulkoilmamihmiset vetäytyvät koppeihinsa toipumaan kesän seurallisuudesta, alkaa kaikenlainen kotiympäristön somistaminen jälleen kiinnostaa. Me Puistorinteessä olemme vuosien kuluessa saaneet ihailla eräissä ulko-ovissa toinen toistaan upeampia kransseja, jotka kaiken kukkuraksi vaihtuvat sesongeit-

tain: syksyisin ovea koristaa upean värikäs vaahteranlehtikranssi, talvisin tunnelmallinen havukranssi. Kesäisin ovikoristeissa on jos jonkinlaista harsokukkaa ja syyshortensiaa. Naapurin upeat ovikoristeet ovat aikojen saatossa nostattaneet hienoista kranssikateutta meissä kaikissa, mutta ehkä me muutkin osaamme tehdä sellaisen, jos oikein yritämme?



Vaikeusaste: ● ● ● ● ●

Tällaisia tarvitset:

Kranssikehikon. Pajunoksasta taivutettu on paras, mutta muuhunkin rinkulaan voi tehdä.

Sakset ja mahdollisesti hanska, jos käsittelet havuja tai muuta viheliäistä.

Taipuisaa, ohuenpuoleista rautalankaa.

Rautalanka ei saa olla liian jäykkää, koska sen taivuttamisessa menee hermot. Ei myöskään liian pehmeää, koska sillä ei saa matskua tarpeeksi piukkaan kiinni.

Lehtiä, havuja, kanervaa tai muuta

sellaista materiaalia, jota haluat kranssiisi laittaa. Materiaalia menee yllättävän paljon, Ikean kassillinen on käypä yksikkö tässäkin. Muistathan, että jokamiehen oikeuksien innoittamana saa poimia maahan pudonneita käpyjä ja oksia, mutta suurin piirtein kaikkeen muuhun tarvitaan maanomistajan lupa.



Koristeita, jos sellaisia haluaa: Käpyjä, nauhaa, rusetteja, joulupalloja tms. Joidenkin mielestä vähemmän on enemmän, toiset taas pitävät naapureiden silmät pudottavasta, pröystäilevämmästä tyylistä.

Askartelu- ja juomatuokioon sopivaa juomaa, jonka siivittämänä saa itsevarmuutta tekemiseen.

Taustamusiikkia. Vera Teleniuksen ihastuttava Miljoona ruusua sopii jokaiseen tilanteeseen. Siitä huolimatta voit myös hyräillä Paulig-mainoksen tunnaria - sitä, jossa käsityöläiset näyttävät miten se homma oikein tehdään.

Ks. seuraava sivu. ▶





Tee se näin:

- 1.** Taita pajunoksasta rinkula ja sido se napakasti rautalangalla. Halkaisijaltaan 20cm kehikko on sopivin ovikranssiksi, isommalla halkaisijalla lopputuotteesta tulee niin suuri, että se sopii lähinnä kuninkuusravien voittajan kaulaan. (Kuva 1)
- 2.** Ovikoriste voi olla muukin kuin kranssi, taideteoksen pohjaksi käy vaikka muotoon leikattu metalliverkko. (Kuva 2)
- 3.** Moraalittomimmat ovikranssien askartelijat ottavat oman työnsä pohjaksi muovikranssin, jossa on pinkeät muovimarjat valmiina ja täydellinen ympyrän muoto, ja tuunaavat sitä sitten luonnon materiaaleilla. Jos askartelet ovikranssia porukassa, seuraa tästä valinnasta takuuarma poru ja paheksunta. (Kuva 3)
- 4.** Tee materiaalista pieniä kimppuja, sido kimppu rautalangalla piukkaan. Kiinnitä kimppu kranssikehikkoon. Vinkki! Kiinnitä joka toinen kimppu kehikon taakse, joka toinen kimppu eteen. Tällä tavalla kranssista tulee muhkea ja runsas. (Kuva 4)
- 5.** Mestarit voivat ottaa hieman rennommin, koska heidän kranssistaan tulee joka tapauksessa hienoin. (Kuva 5)

Onnistuimme, joten niin onnistut sinäkin! ■

Etelä-Suomen
Maalaus- ja Kiinteistötyö oy
maalausturku.fi

Julkisivumaalaustyöt
0400 533 611



Rakennushanke

Rauno Mäkelä Oy

Koko vuoden parhaat asennus- ja saneerausajat varataan nyt!

SOITA 0400 534 303

www.rakennushankemakela.fi | Airikkalantie 102, 21310 Vahto

Valitse lapsellesi hoitopaikka missä arki kohtaa satujen taian

Satupäiväkoti

www.satupaivakodit.fi | 0400 454 801

Satupäiväkodit laajenee uudella Herttuankulman yksiköllä! Rakennus valmistuu ja päiväkoti aukeaa 2022!

SATUNUMMI
Eskonkatu 10,
20320 Turku

SATUPORTSA
Puutarhakatu 46,
20100 Turku

SATUSUIKKILA
Konstanzankatu 4,
20320 Turku

SATUSAARI, RAISIO
Kaislatie 12,
21200 Raisio

SATUHERTTUA, TURKU
Fatabuurinkatu 5, 20200 Turku
Avaamme elokuussa 2022!

PORTSAN SANOMAT

**TOIVOTTAA KAIKILLE PORTSALAISILLE
JA PORTSAMIELISILLE OIKEIN HYVÄÄ JOULUA
JA ONNELLISTA UUTTA VUOTTA 2022!**

Kokeile New England India
Pale Alen kanssa vaikkapa
lohta hollandaisella.



Olutta ja ruokaa

Teksti ja kuvat: **Teemu Artukka**

Olut ja ruoka mielletään useimmiten vulgääreihin sikajuhliin, jossa olutta juodaan kolpakosta ja potkaa syödään pitämällä luusta kiinni ja upottamalla naama ylikypsän lihan ytimiin. Olut on kuitenkin pääsemässä pikkuhiljaa barbaarisesta maineestaan eroon ja hienoimmissakin ravintoloissa ruoan kylkeen on saatavilla viinin sijasta olutvaihtoehto. Tässä artikkelissa annetaan vinkkejä, että mitä kannattaa ottaa huomioon, kun olutta ja ruokaa yritetään parittaa.

S amoin kuin viinissä, eri ruokalajeille toimii eri oluet. Ei ole kuitenkaan sanottua, että lihalle sopii automaattisesti vain tummat oluet ja että hapanolut sopii ainoastaan aperitiiviksi. Ensinnäkin pitää ymmärtää, että mistä kaikista olut koostuu.

Rakenne

Oluen pääraaka-aine on mallas. Se voi olla mitä tahansa mallastettua viljaa, joskin pääosin mallas on ohraa tai vehnää. Nykyisin myös kaura on nostanut päätään oluen raaka-aineena. Mallas tuo olueen runkoa ja oluen perusmaun. Mallaspohja voi olla esimerkiksi maltainen, toffeemainen, viljainen taikka paahteinen. Käymisen jälkeen oluessa voi olla myös jäännössokeria, mikä maistuu maltaisena makeutena.

Mallas ja alkoholi kulkevat hyvin myös käsi kädessä. Mitä enemmän oluen valmistukseen on käytetty mallasta, sitä enemmän siinä on myös alkoholia joten oluen rungon tukevuus ja alkoholilavuusprosentti tanssahtelevat mielellään samoissa lavatansseissa.

Rakenteeseen liittyy myös oluen ph, eli happamuus. Hapanoluissa se on maitohappokäymisen vuoksi erityisen matala.

Katkerot

Oluessa on katkeroa, minkä siihen on tuonut oluen säilöntäaine, humala. Humala on kannabiksen sukulainen, josta käytetään käpymäistä kukintoa pääosin kuivattuna pellettinä. Humala sisältää niin sanottuja alfahappoja, jotka määrittävät pitkälti kuinka paljon oluessa on katkeroaineita, eli EBUja (tai IBUja). Voidaan ajatella, että 0 EBUa on humaloimaton olut, 15 ehkä sellainen mieto keskiolet, 30 saksalaistyylinen pils ja 50 perinteinen west coast IPA.

Katkeron purevuuteen vaikuttaa myös, että milloin humalat on lisätty vierteen joukkoon. Karkeasti voi sanoa, että mitä aikaisemmin ne on lisätty keiton joukkoon, sitä enemmän katkerot tuntuvat purevana kurkun päässä ja mitä myöhemmin, sitä enemmän ne tuntuvat sitruksisena ja hedelmäisenä. Käymistankki-humalointia kutsutaan kuivahumaloinniksi mikä tuo taasen lisää hedelmäisyyttä oluen makuun.

Hiiva

Hiiva määrittelee sen, että mitä olutta faktisesti juodaan, eli karkeasti jaoteltuna alea, lageria tai

spontaanikäymisolutta. Hiiva tuottaa olueen alkoholin ja hiilidioksiidin lisäksi makuaineita, jotka voivat korostaa oluen hedelmäisyyttä, raikkautta tai mineraalisuutta. Hiivalajikkeesta riippuen tietyt lajikkeet voivat jättää esimerkiksi olueen enemmän jäännössokereita kuin toiset.

No mitä olutta minkä ruoan kanssa?

Näiden eri komponenttien yhdistelmien vuoksi erilaisen ja eri tyylisten oluiden kirjo on valtava. Annankin tähän muutaman esimerkin, että minkä ruoan kanssa eri oluet toimivat. Kuten viimeissäkin, täydellinen yhdistelmä pitää erikseen hakea mitä mukavimmalla tavalla, eli maistamalla.

Gose: Goslarin kaupungin uumenista peräisin oleva suolainen hapanolut on täydellinen pari suolaiselle ja rasvaiselle ruoalle ja muutenkin miltei monipuolisin ruokaolut. Kannattaa mausteisen ja rasvaisen kalan kanssa tai aasialaisen keittiön tuotoksien kanssa. Myös falafelit toimivat, jos gose on maustettu korianterilla. Jos ei muuta keksi, niin sipsipussi on oivallinen paritus goselle.

Helles lager tai Pils: Salaatit, äyriäiset ja vaaleat kalat kuten kuha tai ahven. Helles lagerin runko voi olla yllättävän viljainen tai maltainen, joten sitä kannattaa miettiä, kun maustaa ruokaa. Pilsissä on helles lageria taas enemmän humalan purevuutta, joten voimakkaampi maustaminen toimii aina.

IPA: Ipan kanssa kannattaa olla erityisen tarkkana siksi, että ipan variaatioita on niin paljon. Maltaisempi runko yhdistettynä voimakkaaseen humalointiin kannattaa parittaa vaikkapa korealaisen possun kanssa ja taasen neipa sopisi parhaiten sitruksisen kalan tai chevichen kanssa.

Imperial stout: Tämä on ehdoton suosikkini suklaakakun kanssa. Makea ja jopa suklaaisen kahvin runko voimakkaan alkoholipitoisuuden kanssa vaatii suklaakakun, jossa on liijyn tiheys ja joka sulaa suuhun. Se vaatii imperial stoutilta hieman jäännössokeria ja maltaisuutta. Yleensä ruokakaupan hyllyiltä löytyvät stoutit jäävät rungossa sen verran perään suklaakakun intensiivisyydestä, että tässä ruokavalinnassa tarvitaan hieman voimakkaampaa alkoholilavuusprosenttia. ■

Tässä on vielä helppo jäätelöresepti, jonka kylkeen sopii kevyempikin tumma olut, joita löytyy lähikaupan hyllyiltä:

LAKTOOSITON KAHVI-KERMALIKÖÖRIJÄATELÖ:

- 1 purkki kondensoitua kookoskermaa
- 4dl laktoositonta kuohukermaa
- 5-6cl Kyrö dairy cream-likööriä
- 1 ruokalusikallinen pikakahvia

Vatkaa kaikki muut ainesosat kuohkeaksi, paitsi kermalikööri. Lisää joukkoon likööri ja vatkaa hieman lisää. Laita koko massa purkkiin ja vuorokaudeksi pakkaseen. Seuraavana päivänä sinulla on herkullista, laktoositonta kermajäätelöä. Eikä vaadi edes jäätelökonetta!

Vinkki! Massan joukkoon voi sekoittaa oikeastaan mitä vain tuomaan rakennetta.



Kahvin kermalikööri-jäätelö on nopea tehdä ja varmasti herkullinen.



MAALAUSSREMONTTITERVEISET Portsalaisille Sairashuoneenkadulta!

Hei kaikki, minulta pyydettiin lyhyttä kertomusta, siitä miten meidän maalausurakamme on mennyt As Oy Sairashuoneenkatu 20 osalta kesällä 2021. Tässä kertomus, joka ei välttämättä ole ajallisesti järjestyksessä.

Olin vanhasta taloyhtiöstämme Puitokadulta kuullut hyviä kokemuksia hankkia urakalle valvoja, joka lähettää tarjouksetkin ja valvoo ammattitaidolla myös niiden sisältöä, johon maallikon tai taloyhtiön hallituksen taidot eivät riitä. Myöskään harva isännöitsijä tällaista osaamista hallitsee tai edes haluaa lähteä varsinaista urakkaa ”vahtimaan”, paitsi tietysti rahaliikenteen osalta, mikä on myös tärkeä osa urakkaa.

Valitsimme siis valvojaksi **Korjauspartnerit Turku Oy:n** tähän tehtävään. Tämä palvelu maksaa taloyhtiön koosta ja urakan pituudesta riippuen noin 5000-15000€ ja vaikka summa voi tuntua isolta, niin loppulaskussa tuo palvelu voi säästää isoja summia. Suosittelen.

Taloyhtiömme valvoja kilpailutti urakan viidelle eri urakoitsijalle ja tarjouksia saimme vain kolme. Tässä onkin heti hyvä todeta, että vanhojen puutalojen maalausurakka on käsityö-

tä ja kovaa raatamista alusta loppuun, siksi vähäisten tarjousten määrä ei sinänsä yllättänyt. Kaksi tarjousta oli vakavasti otettavia, eli niitä hallitus ryhtyi pohtimaan. Meille valituksi tuli **Suomen julkisivurakennus Oy**, johtajanaan **Olli Virtanen**.

Tämä yhtiö tuli alkumetreillä valituksi kahdesta pääsystä. He pysyivät aloittamaan heti ja toinen syy oli työvoima, jota he käyttivät, eli porukka olisi koko ajan pääasiassa sama ja suomalaisia. En väitä, että ulkomaalaiset tekisivät huonommin tai jotain muuta sellaista, mutta yksi asia on tärkeä tällaisessa asiassa ja se on jatkuva kommunikointi. Wanhon talon maalaamisessa tulee lähes päivittäin vastaan jotain tenkkapoota, jolloin suomen tai ruotsin kieli on pop. Romanian ja puolan kielet ovat vähän hankalampia.

Meillä oli ehkä maailman paras maalausryhmä. Esimerkiksi jokaisen työpäivän jälkeen piha oli siistissä kunnossa ja pysyi asuttavana. Tämä on todella tärkeä pointti. Maalausryhmässä oli kolme naista ja yksi mies, iso kiitos heille! Mahtava tiimi, suosittelen!

Kun on kyse vanhasta suojelukohteesta, niin taloyhtiön piti luonnollisesti

olla yhteydessä hyvissä ajoin museovirastoon ja kaupungin rakennusvalvontaan lupien osilta. Museoviraston kanssa kävimme värejä ja työtapoja läpi. Meidän värimme noudatti perinne/antiikki linjausta, joten kolmesta vaihtoehtomme no. 1 hyväksyttiin. Sävyt löytyivät Tikkurilan perinemaalien listoilta. Työtapojen osalta maalinpoiston pitää olla mekaanista, eli millään hiekkapuhalluksella ei Portsan taloista maaleja poisteta.

Kaupungin toiminnassa ”yllätti” kaiken maailman maksut ja hitaus, vaikka varsinaista rakennuslupaa ei tarvittukaan. Toimenpiteelle pitää kuitenkin hakea lupa ja toimittaa kalliit piirustukset. ELY-keskukseen kannattaa olla myös yhteydessä avustusten takia. Summat eivät yleensä ole isoja, mutta tulevat tarpeeseen.

Maalaus sujui meillä suhteellisen hyvin aikataulussa ja viivästyksiin vaikuttivat lähinnä sateet. Pelkäsimme myös, että miten koronarajoitukset yms. vaikuttavat urakkaan, mutta eivät ne vaikuttaneet. Palkkaamamme valvoja raportoi minulle ja isännöitsijälle reaaliajassa missä mennään ja myös urakoitsijaamme oli koko ajan yhteys. Tässä kohtaa on pakko mainita WhatsApp-sovellus, mikä on paras tapa pitää yhteyttä urakan aikana.

Taloyhtiön piti luonnollisesti olla yhteydessä hyvissä ajoin museo virastoon ja kaupungin rakennusvalvontaan lupien osilta

Urakkamme pysyi siis aikataulussa ja budjetissa.

Olemme olleet tosi tyytyväisiä uuteen väriimme ja koska vaihdattimme myös ulkovalaisimet, on pihamme valaistus paljon parempi ja yhtenäisempi. Myös lämmin valosävy sopii pihapiiriin hyvin.

Taloyhtiön puheenjohtajan vinkkelistä urakka oli haastava, mutta ei liian stressaava. Kiitos siitä kuuluu tietysti valvoja insinöörille, mahtavalle isännöitsijällemme **Lenalle**, joka istui rahakirstun vartijana ja tietysti hallitukselle ja kaikille asukkaille. Myös urakoitsija Olli Virtanen on mainittava. Hänellä riitti joustoa ja pinnaa, mm. kun ”sekoilimme” ulko-ovien värien kohdalla. Ties

montako kertaa malliovea maalattiin, ennen kuin väri löytyi.

Näin se wanhojen puutalojen korjaaminen ja maalaaminen menee, eli yhdessä nämä asiat päätetään ja sitten tehdään. Halpaa se ei ole, mutta kyse on käsitöistä. Jokainen voi kokeilla joskus raaputtaa esim. yhden laudan maalit pois. Puhumattakaan, jos maalikerroksia on viisi. Siinä nopeasti tajuaa urakan vaativuuden ja ehkä vähän hinnankin.

Joulun odotuksin ja uusin värein. ■

Pekka-Juhani Elomaa
As Oy Sairashuoneenkatu 20
Hallituksen puheenjohtaja



Olen portsalainen kiinteistönvälittäjä ja erityisesti Porsan kaupunginosa ja puutaloasuminen ovat minulle tuttuja.

Autan sinua mielelläni kaikissa asuntoasioissa.

Soita minulle jo tänään.

Susanna Artukka
Kiinteistönvälittäjä LKV

puh. 050 339 8125, susanna.artukka@spkoti.fi



Sp-Koti

Välitystiike Turku Oy LKV

Turun Työväen Rakennus ja Asunto Oy Maine

Teksti ja kuvat: **Toni Mattsson**

Pihan kunnostamisesta ja viemärien uusimisesta on keskusteltu hallituksessa ja pihapiirissä jo muutama vuoden ajan.

Hankesuunnitelma laadittiin ja parin version jälkeen toteutuksen raamit ja kustannusarvio olivat selvillä.

Vanhat viemärit kuvattiin ja pyrittiin selvittämään viemärien todellinen oleva tilanne lähtötiedoiksi suunnittelijalle.

Viemärien uusimiseen liittyvät suunnitelmat tilattiin ja samaan aikaan selvitettiin pihan pintarakenteisiin liittyviä asioita.

Suunnitelmien valmistumisen jälkeen täsmennettiin kustannusarvio ja tarvittavat muutokset tehtiin.

Osakkaat saivat ennen yhtiökokousta suunnitelmista koosteen. Yhtiökokouksen käsittelyn jälkeen voitiin lopulliset tarjouspyyntöasiakirjat laatia ja käynnistää kysely urakoitsijoilla.

Tarjouspyynnön sisältö: Jäte- ja hulevesiviemärien uusiminen piha-alueella, jätehuollon muutokset, piha-alueen sorapintojen kunnostus ja kaatojen korjaukset, keskipihan nurmikον uusiminen, leikkipaikkojen kunnostus ja autopaikkojen varaaminen jokaiselle huoneistolle (17). Autojen sähköiseen lataukseen varautuminen asentamalla maahan putkivaraukset kaapeleille. Lisäksi putkivaraukset datakaapeleille.

Autojen lataustarpeita varten tilattiin hankesuunnitelma **ATP-Elektro Oy**:ltä.

Pihatöiden urakan toteuttajaksi valittiin **AL-Liikenne Oy**. Urakka toteutettiin elo- ja syyskuun aikana.

Korjausten tuloksena saatiin pihalle uudet jäte- ja hulevesiviemärit, vanhat sakokaivot on poistettu ja keskipihalla on uusi siirtonurmi, lasten leikkipaikat ovat uusittu, sadevesien ohjaukset ja sorapinnat ovat kunnossa. Jätehuollon alue otettiin tehokkaammin käyttöön ja pyrittiin valitsemaan oikeat jäteastiakoot ja tyhjennysvälit. Lisäksi hallituksella on valmius jatkaa autopaikkojen latausmahdollisuuksien selvittämistä ja valmistella datakaapeloinnin uusimista.

"Maineen naiset valitsivat yhteistuumin uudet pylväsvalaisimet, jotka istuvat hyvin pihan kokonaisuuteen. Keväällä 120 vuotta täyttäneen taloyhtiömme piha on nyt arvoisessaan kunnossa", iloitsee puheenjohtaja **Tuula Rahunen**.

"Portsan pysäköintiongelmat huomioon ottaen saamme olla tyytyväisiä, että taloyhtiöllä on nyt osoittaa jokaiselle huoneistolle autopaikka. Tämä myös omalta osaltaan nostaa asuntojen arvoa", kertoo Rahunen. ■

Ps. TTR As Oy Maineen historiasta löytyy tietoja Portsa ry sivuilta, <https://www.portsa.fi/232-2/>





apt

Harkitseeko sinun taloyhtiösi sähköautojen latauspisteitä?

**Kysy nyt hankesuunnitelma
puolueettomalta toimijalta!**

**Meiltä saat taloyhtiöiden
sähköjärjestelmien sekä
lataustarpeiden kartoituksen,
tarvittavien toimenpiteiden
kustannusarvion ja
hankesuunnitelman.**

Ota yhteyttä!



apt

APT-Elektro Oy

**Tilhenkatu 23, 20610 Turku
020 830 4444
apt@apt-elektro.fi**

apt-elektro.fi



Winter Cup -keppihevoskopisat Mannerheimipuistossa

Juttu ja kuvat: **Sari Raunell**

Lukuisia upeita hevosia ja ratsastajia parveili sunnuntaina 21.11.2021 Mannerheimipuistossa. Hevoset hirnuivat vienosti, hörstelivät korviaan kiinnostuneina ja tepastelivat ehkä vähän rauhattomasti, kukin oman luonteensa mukaisesti. Aistittavissa oli innostunutta ja keskittyntä kisatunnelmaa. Paikalle oli saapunut lähialueilta ja Naantalia myöden keppariharrastajia kisaamaan hevosensa kanssa, eli aitoa hevosen tuoksua ei kuitenkaan ollut ilmassa.

Käsillä tekemisen taidonnäytteitä

Joitain vuosia sitten näytti siltä, ettei nuoria kiinnostanut käsillä tekeminen, pelit ja kännykkä tuntuivat vievän kaiken ajan. Keppariharrastajat ovat toista maata. Heistä useimmat valmistavat itse käsin alusta alkaen hevosensa ja niiden varusteet. Lisäksi läheisen aikuisen kanssa saatetaan tehdä yhdessä hyppysteitä ja rakentaa tallit varustehuoneineen.

Kisapäivänä Mannerheimipuistossakin oli paikalla upeita käsintehtyjä eri rotuisia ja kokoisia hevosia. Näyttely- ja kouluhevokset olivat suurimpia ja hyppyhevokset pienempiä kooltaan. Niiden riimut, suitset, loimet, jalkasuojat ja muut varusteet olivat taidokkaasti valmistettuja. Keppihevokset tarvitsevatkin samaa hoitoa ja samanlaisia varusteita kuin oikeatkin hevoset. Sateisella tai tuulisella kelillä sateenpitävä loimi on tarpeen ennen kisaamista ja mikäli kisassa tulee hevoselle hiki, pitää se kuivata ja peitellä lämmittävän loimen alle suorituksen jälkeen. Kärpäsotsapanta ei marraskuisena päivänä ollut tarpeellinen, mutta osa hevosista kaipasi lämmittäviä korvahappuja. Internetissä löytyy paljon hyödyllisiä ohjevideoita, malleja ja ideoita keppareihin ja varusteisiin. Hackamore tai meksikolaiset suitset ovat monimutkaisemmat valmistaa kuin tavalliset, mutta mitäpä ei oman arvokkaan hevosensa eteen tekisi.

Topparin tytöt: Viivi ja Gemma hevosensa Vienon ja Tossun kanssa keskittyvät ennen kisaa. ▼



- ▲ Vekku näyttää miten kevyesti pääsee yli.
 - ◀ Rataan tutustutaan huolella ennen kisaa.
- Naantalin tytöt vasemmalta oikealle:
Suvi, Vekku, Maria, Edith ja Sanni ▶**



Liikuttava harrastus

Keppihevosharrastus on pienesti leikkiä ja isolta osaltaan totista tavoitteellista harjoittelua. Käsillä tekemisen lisäksi keppareiden kanssa touhuaminen on todella liikunnallista. Ei todellakaan kannata väheksyä tai naureskella ”kepparityöille”, niin taitavaa menoa ja kuntoa vaativaa puuhaa se on. Harjoittelu koostuu runsaasta tekniikan ja hyppyjen hiomisesta. Hevosten kanssa ratsastetaan tosissaan. Eli kävellään, ravataan ja laukataan. Askellajeja on kolme: normaali, koottu ja lisätty. Kouluratsastus on ratsastuslaji, jossa ratsukko pyrkii suorittamaan kentällä ennalta määrätty liikesarjat mahdollisimman tarkasti ja kauniisti. Liikkumisen pitää olla notkeaa, joustavaa ja jäntevää, ratsukon pitää liikkua eteenpäin vaivattoman näköisesti. Tuomarit arvostelevat suorituksen pisteillä 1-10. Nilkan ojennuksilla on merkitystä.

Esteratsastuksessa ratsukko hyppää esteradan määrättyssä järjestyksessä ja jokaisen puomin pudotuksesta seuraa virhepisteitä. Esteluokka voi olla suoritusajasta tai -tyyliin perustuva. Esteiden korkeusluokkia on useita, korkeimman luokan esteet voivat olla jopa 110 cm korkuisia. Eli ei ihan mitään pikkuesteitä. ▷

“

Keppihevosharrastus on pienesti leikkiä ja isolta osaltaan totista tavoitteellista harjoittelua.



◀ Järjestäjät: Frida, Asta, Sini ja Olivia

▼ Maitokärryillä on käyttöä edelleen.



▲ Voittajahevosien on helppo hymyillä.

◀ Hevosia varusteineen oli myös myynnissä.



Winter Cup 2021

Mannerheimipuiston Winter Cupin järjestivät innokkaat keppihevosharrastajat, Topeliuksen koulun 5. luokkaa käyvät tytöt **Frida, Asta, Sini** ja 7. luokkalainen **Olivia**. Tytöt ovat harrastaneet keppareita parin vuoden ajan ja kaikilla heillä on jo useita hevosia omissa talleissaan. He ovat osallistuneet muutamiin kisoihin ja järjestivät nyt itse ensimmäistä kertaa kaikille avoimet kilpailut. Vanhempien avustuksella kaupungilta hankittiin maksullinen oikeus käyttää puistoa tapahtumaan ja kisaa mainostettiin somessa. Tytöt olivat yhdessä valmistaneet muun muassa palkinnoiksi annettavat ruusukkeet ja korvanauhut hevosille. Esteet ja muut kilpailuun tarvittavat tarvikkeet tytöt kuljettivat paikalle kisa-aamuna perinteisellä välineellä – vanhoilla maitokärryillä.

Osallistujat olivat eri ikäisiä tyttöjä, yhteensä 14 kilpailijaa, iältään noin 7-17 vuotta. Esimerkiksi Naantalista oli tullut paikalle iloinen seurue nuoria naisia, jotka kertoivat harrastaneensa useamman vuoden keppihevosia. Topeliuksen koulua käyvät

Viivi ja **Gemma** asuvat Iso Heikkilässä ja keppihevostia ovat kuulemma harrastaneet noin 4 vuotta.

Winter Cupissa kisailtiin kahdeksassa luokassa. Estehyppyluokat: 40-50 cm cleanround (virheettömällä radalla sijoittuu), ristikkotyylä (ratsukon tyyli arvostellaan), 40-50 cm aika (paras aika voittaa), 60-70 cm aika, 80-90 cm aika ja 100 cm mestaruus (aika). Muut: koululuokka ja hevostäyttely.

Kaikenikäisten harrastus

Keppariharrastajat ovat pääosin tyttöjä, mutta laji sopii koko perheelle ja kaiken ikäisille. Isän tai äidin kannattaa myös lähteä mukaan kokeilemaan vaikkapa kahdeksikon juoksemista ravissa ja laukassa. Muista lämmitellä lihakset ennen suoritusta, varsinkin jos testaat estehyppyä - aloitathan matalista esteistä. Tai ottakaa koko perhe hevoset mukaan luontopolulle ja kirmatkaa välillä vapautuneesti ja antakaa hevosten tutkia metsän ihmeitä. Mielikuvituksen päästäminen laukalle tekee hyvää kaikille. ■



Oman kylän kauppa

Isännöinti Raunell

Ihanaa
joulunaikaa
portsalaisille!

Timo Raunell
puh. 0400 212 225
Korkeavuorenkatu 8, ovi 21
timo.raunell@gmail.com

Puutalojen isännöintiä



OY TILITEHO AB

ASiantunteva ja
palveleva tilitoimisto
KIRJANPIDOT, TILINPÄÄTÖKSET,
PALKAT YM. TILITOIMISTOPALVELUT



Sirpa Pennanen KLT, PHT
Puutarhakatu 38 A 39
p. 0207 345 600

www.tiliteho.fi

Vain kymppi
vuodessa!

Liity

**Portsa Ry:n
jäseneksi NYT!**

Henkilöjäsenmaksu 10 € / vuosi

Yhteisöjäsenmaksu 50€ / vuosi

Miten homma toimii?

Maksa maksu tilille: Portsa Ry,
FI57 4309 0010 644375

Uusi jäsen:

Lähetä liittyjän nimi tai perheen-
jäsenten nimet ja laskutusosoite
sähköpostilla osoitteeseen:
info(at)portsa.fi



ANNANPUISTO

suunnitelmia ja suuntaviivoja

Teksti ja kuvat: **Christina Torro**

LOKAKUU: Suunnitelmaluonnoksen esittely

Tähän mennessä tapahtunutta: Turun kaupunki kysyi keväällä 2021 kaupunkilaisilta kommentteja ja ehdotuksia Annanpuiston leikkipaikan peruskorjaukseen. Kommentit kerättiin kaupungin nettisivuilla olevan Kerro kantasi -palvelun kautta, ja leikkipaikan suunnittelija sai asukkaiden ehdotukset suunnittelunsa tueksi. Asukkaiden mielipidettä halutaan kuulla prosessin eri vaiheissa, sillä ne ovat tärkeä osa leikkipaikkojen kehittämistä. Lue asiasta tarkemmin Porsan Sanomista 1/2021.

Lokakuuisena iltapäivänä Annanpuistoon on kerääntynyt liuta aktiivisia puiston käyttäjiä. Kokeumusiantuntijoista nuorin tapittaa tietäväisen näköisenä vaunuistaan ja toinen, jo taaperoiän saavuttanut puistokonkari taas on linnoittanut viereisen koristepensaun uumeniin kommentoiden sieltä käsin maailman menoa. Meneillään on puistosuunnittelun seuraava vaihe, jossa maisema-arkkitehti **Ria Ruokonen** on esittelemässä ensimmäistä suunnitelmaversiota Annanpuiston leikkipaikan tulevasta muutoksesta ja kuulemassa puistoporukan kommentteja. Tilaisuus on kaikelle kansalle avoin, ja paikalla on myös Turun kaupungilta vastaava rakennuttaja **Anna-Kaisa Kaukola**, joka

kertoo kunnossapidon näkökulmaa portsalaiselle kuulijakunnalle.

Suunnitelmaluonnokseen ollaan yleisesti tyytyväisiä: kahluuallas näyttäisi säilyvän, keinuun saadaan supersuosittu pesäistuin ja hiekkalaatikko on tarpeeksi suuri. Maisema-arkkitehti Ruokonen esittelee toinen toistaan hienompia leikkivälinevaihtoehtoja, joita yleisö ihastelee ja kommentoi. Yksimielisiä ollaan siitä, että puurunkoiset välineet ovat portsalaiseen ympäristöön sopivimmat kuin kylmänkalpeat metallirunkoiset leikkivälineet. Keinuistuintien määrä askarruttaa pienimpien lasten vanhempia, sillä suunnitelmaan on merkitty vain yksi turvaistuin, vaikka nykykeinun kahteenkin on välillä jonoa. Myös lapset saavat äänensä kuuluviin ja tämä jos mikä on tilaisuus, jossa heitä myös kuunnellaan. Aikuisten selän takaa astuu esiin tokaluokkalainen, jolla on painavaa asiaa kerrottavanaan: ”mulla olis käyttöä maatrampoliinille.” Ruokonen nyökkää tokaluokkalaiselle ymmärtäväisesti, asiasta vallitsee konsensus. Myös kulmakunnan teineillä on sanansa sanottavana: ”saisko isommille puiston käyttäjille nykyistä suuremman karusellin, tuohon nykyiseen ei oikein mahdu kavereiden kanssa”. Maisema-arkkitehti kirjaa toiveet ja huomiot ylös suunnitelman seuraavaa versiota varten.

Leikkivälineiden turva-alustasta kehkeytyy keskustelua. Portsalainen ei haluaisi synteettistä alustaa lainkaan, vaan suosii luonnonmukaisuutta ja hiekkaa. Mutta asia ei ole aivan yksioikoinen, kun asiaa mietitään kunnossapidon ja turvallisuusvaatimusten näkökulmasta. Turvastandardin mukaan välineen alla tulee olla iskua vaimentavaa turvasoraa välineen putoamiskorkeudesta riippuen 30-40cm, mutta käytännössä etenkin keinun alla oleva turvasora lanautuu jarruttavien jalkojen työntämänä helposti muualle, ja lopputuloksena on kuoppa. Myös esteettömyyden näkökulmasta turvasora on alustana ongelmallinen. Erilaiset tarpeet halutaan huomioida puistosuunnittelussa mahdollisimman hyvin, jotta välineistö alustoineen on sopiva kaikenikäisille käyttäjille ja toimiva myös kunnossapidon kannalta.

Lopuksi seuraa varsinainen yllätys, jonka maisema-arkkitehti meille esittelee: Kahluualtaan kansi on altaan päällä suurimman osan vuodesta, joten jospa sen ottaisi reilusti käyttöön? Mitäpä, jos kahluualtaan kannen päälle tulisi pieni puutalo-kaupunki, pikku-Portsa? Matkalaukkumallisia pikkutaloja, joiden välissä voi ajella potkumopolla tai leikkiä autoilla? Jos et usko, niin katso seuraavalle aukeamalle! ▷

Miltä suunnitelma vaikuttaa?

Ria Ruukonen

Maisema-arkkitehti esittelee puistosuunnitelman ensimmäistä versiota portsalaisyleisölle.



Johanna Dahlström ja Mandi 10kk

"Suunnitelma vaikuttaa oikein hyvältä. Tällä hetkellä hiekkaleikit on Mandille vielä se tärkein juttu puistossa, mutta myöhemmin tulee varmasti käyttöä kiipeilytelineelle. Hienoa, että altaan kannelle on suunniteltu toimintaa."



Jari Suominen ja Elisabet 2v.

"On hyvä, että suunnitelmaan pääsi vaikuttamaan eikä sitä oltu lyöty vielä lukkoon. Suunnitelma on onnistunut yhdistelmä isojen ja pienten välineistöä, mutta mielestäni uudessakin keinussa pitäisi olla kaksi kappaletta pienten istuimia. Taaperoikäisiä lapsia on paljon, ja keinoilla tulee usein juteltua muiden vanhempien kanssa. Keinoilla on siis myös aikuisille sosiaalinen vaikutus."



Tuula ja Pekka Seppälä, sekä Rafael 2v. ja Julietta 4v.

"Suunnitelma on hieno ja on mahtavaa, että tällainen kuuleminen ja aito vaikuttamis-mahdollisuus on järjestetty. Alusta mietityttää, asumme täällä asfaltin ympäröimänä joten olisi toivottavaa, että puiston materiaalit olisivat mahdollisimman luonnonmukaista. Suunnitelmassa esitetty Pikku-Portsa on uniikki ja upea kokonaisuus, hieno idea!"

MARRASKUU: Päivitetty suunnitelma

Tällainen siitä tulee: ▷

- Nykyistä suurempi karuselli
- Maatramppa
- Keinu, jossa kaksi turvaistuina, pesäistuina ja kumilautaistuimet

Näiden alustana on hiekkatekonurmi. Hiekkatekonurmen määrä on minimoitu ja laitettu alustaksi vain sellaisille välineille, joiden kohdalla sen käyttö on perustellumpaa kuin turvasoran.

- Piknik-pöydät, iso ja pieni. Isompi pöytä on esteetön eli pöytälevy on runkoa pidempi, joten pöydän ääreen pääsee pyörätuolilla tai rollaattorilla.
- Iso hiekkalaatikko, jossa on hiekkapöytä. Hiekkapöytä jatkuu hiekkalaatikon ulkopuolelle, joten sen ääreen pääsee pyörätuolillakin.
- Kaivonkannen päälle on suunniteltu katos/huvimaja.

Näiden alustana on kivituhka.

- Kiipeilyteline, jossa liukumäki
- Rekkitangot eri korkeuksilla, nohevat aikuiset vetelee leukoja tässä
- Keinu-eläimet, samaa tyyppiä kuin nykyiset
- Puujalat tasapainoiluun

Näiden alustana on turvasora.



◁ Ja kaiken kruunaa upea pikku-Portsa, joka on oikean esikuvansa mukaisesti tyylikäs, viihtyisä ja uniikki.

Pienet talot tehdään portsalais-rakennusten mukaisina ja ne valmistuvat puistosaneerauksen yhteydessä vuonna 2022, kun alkuperäisten puutalojen suojelemiseksi perustettu Portsa ry täyttää 50 vuotta.

Mikä ikkunoista on sinun?

JOULUN LÄHTEELLÄ

Joulu saa mielen herkistymään. Pitkän pandemiakauden keskellä on koskettavaa nähdä, kuinka joulunajan tilaisuudet kokoavat kirkkoihimme paljon joulun tunnelmaa ja tarkoitusta hakevia ihmisiä. Jopa raavaat miehetkin äityvät laulamaan.

Joulun herkkyteen kätkeytyy paljon kauniita muistoja, toteutumattomia haaveita tai jopa kipeitäkin asioita, joita ei enää haluaisi kantaa sydämessään. Toisaalta joulunaikaan tuntuu vauhti ja kiire vuosi vuodelta lisääntyvän. Liian suuret vaatimukset ja odotukset saattavat luoda joulunajasta pahemman luokan painajaisen, jonka ohitse halutaan mahdollisimman äkkiä päästä. Mammonan valta tunkeutuu voimalla joulunajan keskelle ja muuttaa joulun luonnetta vaatimuksineen.

Joulun tragedia taitaakin kätkeytyä siihen, kun rahasta tulee Jumalan korvike,

tavaravaihto korvaa ihmistenvälisen vuorovaikutuksen ja omistaminen elämisen.

Luin hiljattain kuvausta erään perheen joulunvietosta vuodelta 1944. Siinä kerrottiin, kuinka perheen äiti halusi lapsilleen jouluiltoa ja ompeli tytöille joululahjaksi kynttilän käärittynä lahjapaperiin. Tämä riitti- ei tarvittu muuta. Silti joulu tulee. Sen ilosanoma kaikuu ympäri maailman: ”Teille on tänä päivänä syntynyt Vapahtaja.” Et ole ulkopuolinen. Joulun sanoma kuuluu sinulle huolimatta siitä, minkälaiset elämän ulkonaiset puitteet ovat. Joulua ei ihminen pysty valmistamaan. Se on valmis pöytä, jonka ääreen saa tulla ihmettelemään ja omistamaan sen antimet.

Maailmassa, jossa kaikki muuttuu kaupankäynniksi ja ihminen tavaraksi, kaivataan kipeästi Jumalaa, joka syntyy

ihmiseksi. Joulun Lapsella on annettavaan meille lahjoista suurin: rauha, joka antaa levottomalle sielulle tänäkin jouluna tietoisuuden Jumalan läsnäolosta elämän rosoisuuden keskellä. Ohjokset saa jättää parempiin käsiin.

Rauhallista ja armorikasta Vapahtajan syntymäjuhlaa!

Jouni Lehikoinen



JOULUN AJAN TAPAHTUMIA MIKAELINKIRKOSSA

Jumalanpalveluksiin ja hartauksiin on vapaa pääsy. Konsertteihin ja kauneimpiin joululauluihin tarvitaan koronapassi.

ADVENTTI- JA JOULUAJAN TAPAHTUMIA MIKAELINKIRKOSSA:

Su 12.12. klo 14 Eläinten joulurauhan julistus kirkonmäellä
Ke 15.12. klo 19 Konsertti: Gospelrockyhtye KLS
La 18.12. klo 18 Taas kaikki kauniit muistot – joulukonsertti, Jouni Kuorikoski, baritoni; Marko Hakanpää, urut
Su 19.12. klo 16 Jouluinen Mikael ILTA -messu (Mikaelinkirkossa on paljon eri artistien joulukonsertteja. Lippu- ja aikataulutiedustelut järjestäjiltä.)

JOULUPYHINÄ MIKAELINKIRKOSSA

Pe 24.12. klo 16 Jouluaaton hartaus ja klo 22
La 25.12. klo 8 Jouluaamun jumalanpalvelus
Su 26.12. klo 11 Tapaninpäivän messu
La 1.1. klo 11 Uudenvuodenpäivän messu – klo 18 Turku rukoilee – uusi vuosi 2022
To 6.1. klo 11 Loppiaisenn messu

KAUNEIMMAT JOULULAULUT MIKAELINKIRKOSSA

Su 12.12. klo 16 (mukana Sumu Big Band) **ja klo 18, la 18.12. klo 22, pe 24.12. klo 22**

Katujen kauniit kaapit

Teksti ja kuvat: **Christina Torro**

Tämänkin kesän aikana on muutama apea sähkökaappi muuttunut hurmaavaksi taideteokseksi portsalaisen kaduntallaajan iloksi. Yksilölliset maalaukset piristävät kaupunkiympäristöä ja kumma kyllä, maalatut sähkökaapit saavat yleensä olla rauhassa töhrimiseltä. Sähkökaappien maalaaminen tehdään Turku Energian kanssa yhteistyössä – mitä tahansa kaappia ei siis saa mennä kadulla oman vision mukaan maalailemaan, vaan Turku Energia osoittaa maalattavat kaapit ja hyväksyy suunnitelma-kuvan sähkökaapin ilmeen ehostamisesta.

Vaikka taiteilijalle annetaankin melko vapaat kädet suunnitelman osalta, kannattaa ne kaikkein kubistisimmat töräytykset jättää kuitenkin toiseen taidefoorumiin – maalausten kuvateematoiveena on luonto ja ympäristö, tarkoituksena on saada ankeat kaapit sopimaan värimaailmaltaan paremmin ympäristöön.

Kaikki kadunvarsikaapit eivät myöskään ole Turku Energian sähkökaappeja, vaan osa kaapeista on postin ja jotkut taas liittyvät liikenteenohjaukseen, joten kaikki näköisillä olevat kaapit eivät ole maalattavissa. Somistettavia sähkökaappeja silti silloin tällöin tulee tyrkylle, joten jos tunnet taiteilijan itsessäsä heräävän, kysy vapaita kaappeja Portsa ry:ltä.

Sointu kertoo:

Maalauksen idea lähti sähkökaapin taustasta. Taustana on puuaita, joka näytti meistä ihan portsalais-talon seinältä, niin ajateltiin että siihen olisi kiva saada ovi. Eli ihan kuin siinä olisi talonseinä ja ovi, vaikka oikeastihan siinä on aita ja sähkökaappi. Meidän pihalla on kukkakransseja tosi monella ovissa, se sopi meidän mielestä hyvin tyyliin, joten piirsin suunnitelmaan myös sellaisen. Oven etuosa näytti vähän tyhjältä, niin laitoin siihen koiran istuskelemaan.

Ensin mä piirsin suunnitelman paperille, ja se lähetettiin sitten hyväksyttäväksi Turku Energialle. Maalaaminen aloitettiin elokuun alussa, ja maalaamisessa meni muutama päivä, koska eri kerroksien piti antaa kuivua välillä. Piti olla tarkkana, ettei kauheasti sada maalatessa, vaikka siinä olikin puu suojana pikkusateelta. Ensin maalattiin yhdellä värillä kaapin sivustat, ja maalarinteipillä rajattiin etuosa siten, ettei siihen mene maalia. Oven maalaaminen aloitettiin sillä, että ensin piirrettiin kuvat lyikkärillä pohjamaalin päälle, **Hertta** piirsi kranssin ja mä koi-

ran sekä sivussa olevan ovikellon. Tuli mieleen jälkeenpäin, että ovenkahva me unohdettiin maalata kokonaan, vaikka se oli suunnitelmassa.

Hertta kertoo:

Oli tosi mukavaa maalata, ihmisiä meni paljon ohi ja moni jäi juttelemaan ja ihastelemaan, että hieno tulee. Jotkut otti valokuvia ja eräs antoi jopa kak-sikymppiä siitä ilosta, että piristetään maisemaa maalauksella. Tuli tosi hyvä mieli ihmisten kommenteista, kaikki oli niin hyväntuulisia ja mukavia.

No sittenhän kävi niin, että aika loppuvaiheessa maalausurakkaa olin just aloittamassa kukkakranssin viimeistä väriä, oranssia. Mä avasin vähän voimalla sen maalipurkin kannen, ja eikös se oranssi maali lentänyt ympäri istuinalustaa, tynnyjä ja maata.. Mä olin aivan maalissa itsekkin. Me jähmetyttiin Soinnun kanssa paikoilleen, katsottiin toisiimme ja alettiin nauraa ihan älyttömästi. Onneksi maalia ei mennyt sähkökaapin maalauksen päälle, se olisi harmittanut, mutta äidin Marimekon mustavalkoinen istuinalusta oli ihan oranssi. Mä lähdin kotipihalle pesemään kaikkea letkulla, mutta eihän ne oikein puhtaaksi lähteneet. Mut kauheen hyvä tuuri kävi siinä, että se maahan osunut maali sattui osumaan täsmälleen sen koiran alle, eli näyttää ihan siltä kuin se olisi sen koiran pissalätäkö. Tosi portsalainen meininki, kun on koiranpissatkin valmiina! ■

Sijainti: Puutarhakatu 27

Maalauksen nimi: Kotiovi

Taiteilijat: Sointu Tuominen, 12v.
Hertta Tuominen 14v.





Puutarhakadun sähkökaappi muuttui kesällä kotioveksi.

Asukasyhdistys Portsa Ry:n kannanotto Ferry Terminal Turku -kaavaan ja liikennejärjestelyihin

Portsa Ry haluaa antaa lausuntonsa vireillä olevaan Ferry Terminal -kaavahankkeeseen. Kaavassa kerrotaan, että sujuvia liikennejärjestelyjä halutaan selkiyttää ja sitä myös Portsa Ry toivoo.

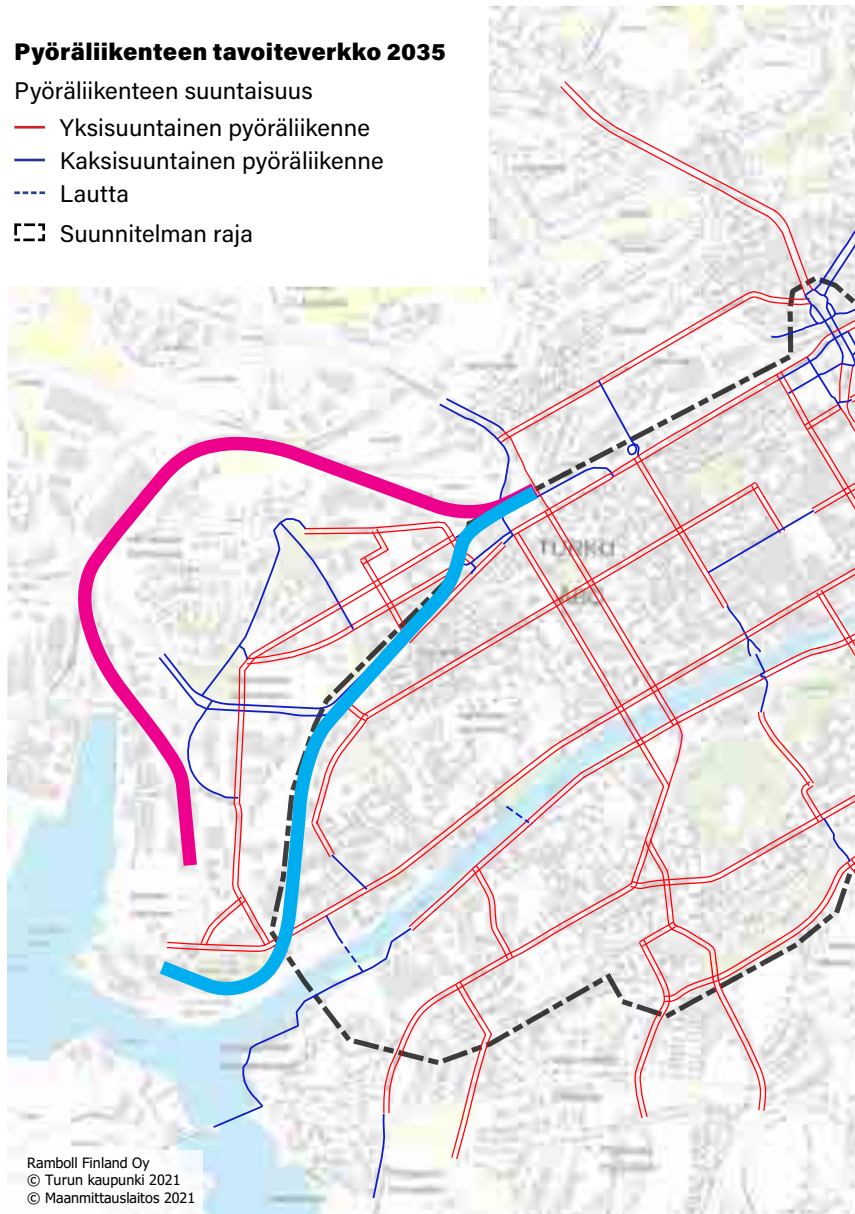
Olemme Portsassa päässeet seuraamaan aitiopaikalta junayhteyttä Satamaan. Raide kulkee ihan Portsan vierestä ja näemme tasoristeysten aiheuttamat ruuhkat sekä vaaratilanteet aamuin ja illoin. Hankalia risteyksiä on Portsan kohdalla sekä erittäin vilkkaasti liikennöidyllä Linnankadulla. Muutama vuosi sitten VR ja Turun Kaupunki teettivät konsultin avulla selvityksen, jonka lopputulemana kaikki tahot, myös Portsa Ry, olivat sitä mieltä, että satamaan johtava raideyhteys kannattaa viedä pohjoispuolelta, Iso-Heikkilän kautta. Silloin vaaralliset, keskellä ruuhkaista Turkuä olevat tasoristeykset jäisivät pois käytöstä ja junayhteys satamaan säilyisi turvallisempana.

Turun Linnan alue on historiallisesti ja kaupunkikuvallisesti suunnattoman merkittävä Turun kaupunkiseudulle, mutta myös koko Suomelle. Linnan visuaalinen ja toiminnallisesti esteetön yhteys Aura-joelle oli 2020 järjestetyssä kansainvälisen suunnittelukilpailun kaikissa ehdotuksissa merkittävässä roolissa. Alueen näkevät vuosittain miljoonat matkailijat lähes ensimmäisenä näkymänään Suomesta tai ainakin Turusta. Tämän vuoksi alueen vetovoimaa pitääkin lisätä edelleen houkuttelemaan niin matkailijoita kuin Turun seudun asukkaita.

Pyöräliikenteen tavoiteverkko 2035

Pyöräliikenteen suuntaisuus

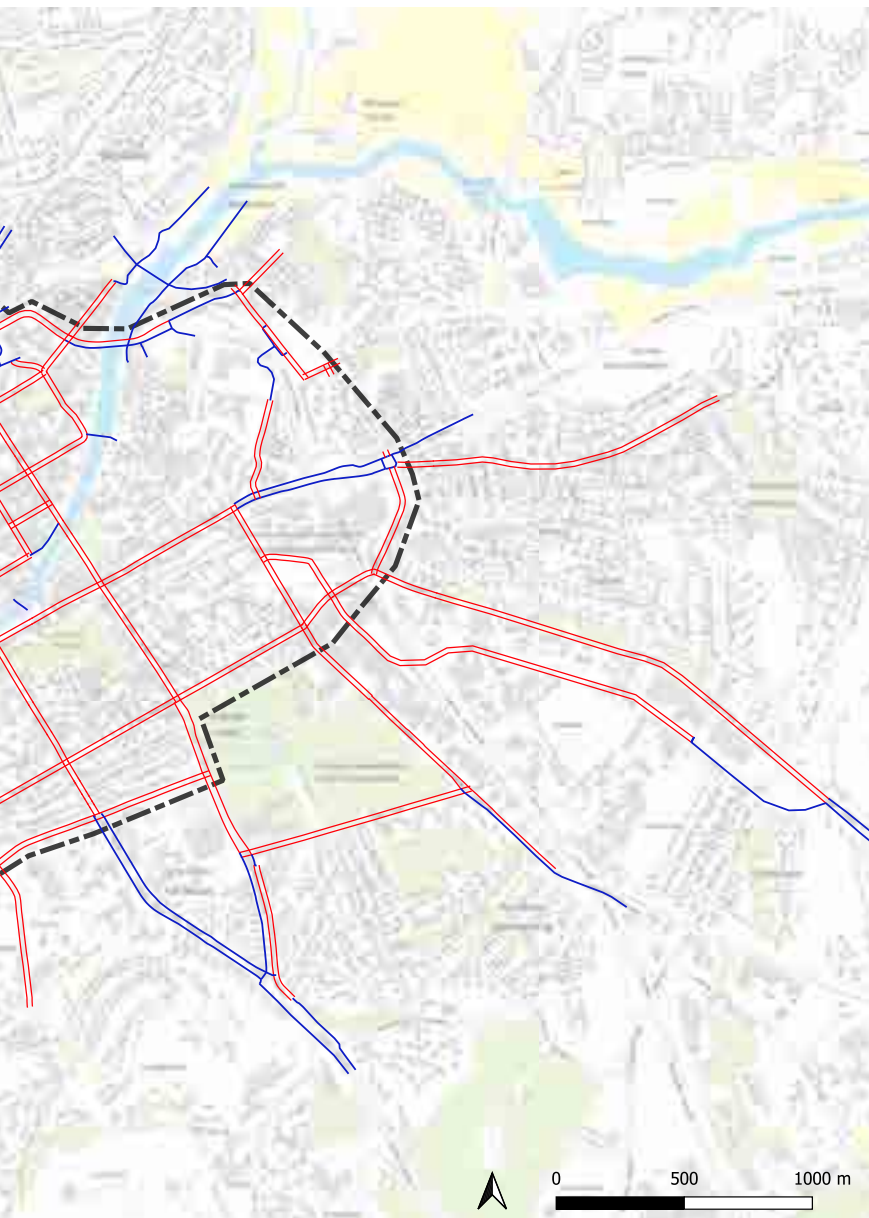
- Yksisuuntainen pyöräliikenne
- Kaksisuuntainen pyöräliikenne
- Lautta
- Suunnitelman raja





Junarata katkaisee ikävästi liikenteen useassa kohdassa. Kiskojen kiertäessä Iso-Heikkilän kautta, voisi nykyisestä satamaraitteesta syntyä vaikka suosittu kevyen liikenteen väylä.

- Portsa ry:n ehdottama ratayhteys Iso-Heikkilän kautta
- Nykyinen matkustajajunayhteys satamaan, Portsa ry:n ehdotus kevyen liikenteen väyläksi



Tällä hetkellä Linnankadun katkaisee junaliikenne tasoristeyksessä juurikin silloin, kun alueella on kaikkein tärkein hetki eli ruuhkaisinta ja se tapahtuu aamuin illoin laivoille tulevan saatto- ja noutoliikenteen myötä. Laivaliikenne on tärkeää Turulle, joten sataman sujuva auto- ja erityisesti joukkoliikenne kaipaa selkiyttämistä taloudellisistakin syistä. Uusi Silja Linen ja Viking Linen yhteisterminaali laajoine pysäköintialueineen on kannatettava asia, sillä tulevaisuudessa matkustajamäärät kasvavat varmasti.

**“
Korostamme,
että junayhteys
satamaan asti
on todella
merkittävä asia
sataman
saavutettavuudessa.**

Korostamme, että junayhteys satamaan asti on todella merkittävä asia sataman saavutettavuudessa, sitä ei voi eikä saa korvata muilla liikennevälineillä esim. rautatieaseman ja sataman välillä. Matkustamisesta pitää tehdä helpompaa, eikä hankalampaa. Siihen tähtää myös mm. tunnin junayhteys Turun ja Helsingin välillä. Juuri tämän vuoksi rautatieyhteys kannattaa siirtää Iso-Heikkilän kautta. Ratayhteys pitää kunnostaa, mutta sen kustannus koko Ferry Terminal -kaavahankkeessa ei liene merkittävin kustannus. Investointihan tehdään vuosikymmeniksi eteenpäin ja kaupunki tulevaisuudessa on varmasti entistäkin täydempään rakennettu.

Junaliikenteen siirron jälkeen nykyinen rata-alue Tukholmankadun ja Portsan välissä, aina Turun Linnalle saakka, voitaisiin muuttaa kevyenliikenteenväyläksi/pyöräilytieksi. Siitä muodostuisi liikkumista helpottava pyörätien jatko sekä keskustan, Linnan alueen, sataman että Ruissalon suuntiin. Tämä tukisi myös pyöräliikenteen kasvua sekä Turun kaupunkistrategian ja ilmastosuunnitelman mukaisia linjauksia liikennesuunnittelusta. ■

Turku 23.11.2021
Portsa Ry:n hallitus

Ennen oli ennen...

nyt on nyt

Teksti **Sari Raunell**

Kuvat **C. J. Gardberg, Sari Raunell**

Työväen Asunto- ja osakeyhtiön Maine

Työväen Asunto- ja osakeyhtiö Maine, perustettu 1901. Rakennukset suunnitteli Anton Salvian- der. Yhtiösääntöjen mukaan perustettavan yhtiön osakepääoma oli 17 000 markkaa jaettuna 17 osakeeseen. Kunkin osakkeen arvo oli 1 000 markkaa, josta

500 markkaa oli maksettava ”heti osakkeen kirjoitettua ja jäännös kuukauden sisällä perustettavan kokouksen jälkeen, jonka ajan kuluttua koko osakepääoma pitää olla maksettu”

Sotien ja elintarvikepu- lan vuosilta löytyy maininta vuoden 1943 yhtiökokouksen pöytäkirjasta: Osakas Väinö Uotila tiedusteli, onko

kellään vastaan, että hän pitää kaniineja? Yhtiökokous totesi, että kyllähän se sopii jos vain kaniinit pysyvät takapihalla. Ilmeisesti Uotilan kaniinit eivät olleet pysyneet takapihalla, sillä yhtiöko- kous päätti vuonna 1945, seuraavasti: ”kaniineja ei saa pitää talossa, koska niistä on häiriötä sekä oman talon että naapuritalon asukkaille...” ■



▲ Kuva: C.J. Gardbergin kuva Portsasta vuodelta 1957, Finnan arkisto. Portti Heikkilänkadun puolelta. Kuvan oikeassa laidassa Valion myymälä.

Yhtiökokous totesi, että kyllähän se sopii jos vain kaniinit pysyvät takapihalla.

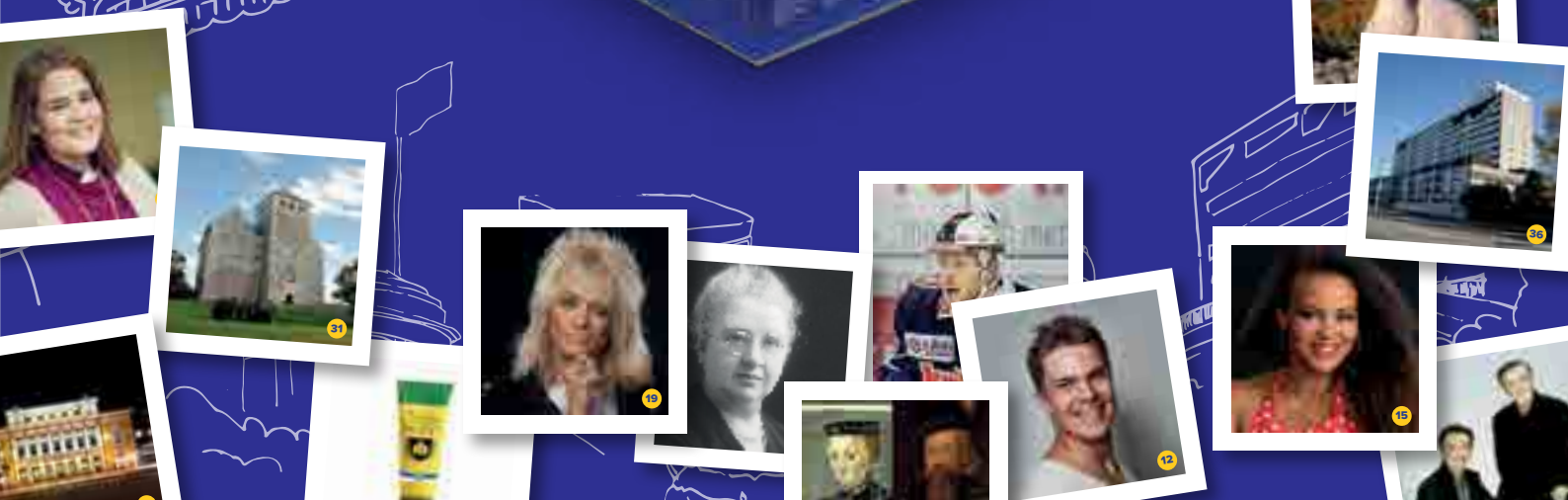


**JOULUN KUUMIN LAHJAVINKKI:
MAAILMANHISTORIAN ENSIMMÄINEN
TURKU-MUISTIPELI!**

**HAE OMASI TURKUSEURAN
FÖRIPUODISTA**

(VANHA SUURTORI 3)

**HUOM, OBS!
TURKUSEURAN JÄSENILLE
ALENNUS TUOTTEESTA!**



Jouluinen

SUPER SUNNUNTAI

12.12.2021

**Mikaelinkirkossa (Puistok. 16), Seurakuntakodissa
(Puistok. 13) ja Kakolassa (Kakolank. 14)**

- 11:00** MIKAEL AAMU - JOULULAULUJEN
MESSU KIRKOSSA
- 12:30 - 14:30** RIISIPUUROA JA JOULUMYYJÄISET
SEURAKUNTAKODISSA (koronapassi)
- 13:00** URKUTUOKIO KIRKOSSA
(MARKO HAKANPÄÄ)
- 14:00** ELÄINTEN JOULURAUHAN JULISTUS
KIRKONMÄELLÄ
- 14:00 - 15:30** KIELIKAHVILA KLUBISSA (SRKKOTI)
- 14:15 - 15:45** LASTENTALO MIKONMÖKISSÄ (SRKKOTI)
- 14:30 - 15:45** JOULUTALO SEURAKUNTAKODISSA:
PIPARIEN KORISTELUA LÄHIÖKIERTUETTA
VARTEN KAHVISSA (koronapassi),
JOULUKORTTIPAJA JA NEULONTANURKKA
KLUBISIIVESSÄ
- 16:00** KAUNEIMMAT JOULULAULUT KIRKOSSA
(SUMU BIG BAND, koronapassi)
- 17:30** INTERNATIONAL CAFÉ MIKONMÖKISSÄ
- 18:00** KAUNEIMMAT JOULULAULUT KIRKOSSA
(URUT, koronapassi)
- 18:00** KIRKKO KOHTAA -ILTA KAKOLAN KIRKOSSA
(VIERAANA SAKARI ORAVA)

Tervetuloa!

