

PORTSAN SANOMAT

Nro 1/2022

P O R T S A R.Y. vuosikertaus.

A S Y kutsui kokouksen koolle, jossa valittiin toimikunta tiedustelemaan Portsan alueen asukkailta mielipidettä ko. alueen saneerauksesta. Niinilistään kerättiin yli 1000 nimeä ja lista esitettiin kaupunginjohtajalle.

Työväen opistolla pidettiin tiedotustilaisuus, jossa eräs kaupunginvaltuutettu eshaotti asukkaitten yhteenliittymistä.

Asukastoimikunta perusti Portsa ry:n 30. 5 1972.

Sen jälkeen ryhdyttiin kiireesti laatimaan yhdistykselle sääntöjä.

Syksyllä kävi Portsa: ry:n valtuuskunta kaupunginarkkitehti toimituksessa tutustumassa asemakaava ehdotuksiin ja samaan aikaan kirjoitettiin myös yhdistysrekisteriin tarvittavat paperit.

Joulukuussa järjestettiin jäsenille joulujuhla, joka sai innostusta ja myönteisyyttä niin asukkaitten kuin asuinalueen liikkeenharjoittajienkin taholta osakseen. Ohjelmaa oli runsaasti, sisältäen lauluja, lasten leikkejä, soittoesityksiä, ja yhteislaulua. Lopuksi järjestettiin arpajaiset ja huutokauppa.

Vuodenvaihteen tienoilla paljastettiin Puutarhakadun varrelle, Työväen Säästöpankin toimitalon eteen "Portsan Pojat" niminen patsas pankin toimesta ja pankki lahjoitti samalla yhdistykselle sen toiminnan tukemiseksi 100:00 mk.

Tämän vuoden tammikuussa on ollut turkulaisessa lehdistössä runsaasti kirjoituksia Portsan alueen puolesta , että sitä vastaan.

Portsa ry:n hallituksen puolesta

Pentti Jokinen sihteeri



PORTSAN SANOMAT, Nro 1 / 2022

Julkaisija: Portsan ry
Painos: 3000 kpl
Lehden koko: A4
Paperi: G-Print 115
Ilmajakelualue:
Port Arthur, Kakola, Linnanfältti

Portsan Sanomat ilmestyy kolme kertaa vuodessa. Aikatauluihin ja aineistoihin liittyvät tiedot saat toimituskunnalta.

Toimituskunta:

Sari Raunell, Christina Torro,
Teemu Artukka, Toni Mattsson,
Susanna Artukka, Marko
Koponen, Teemu Kaitanen

Ilmoitushinnat:

1/1 sivu: 350 €
1/2 sivu: 190 €
1/4 sivu: 130 €
Mini: 70 €
Takasivu: 450 €

Portsan ry ei ole arvonlisäverovelvollinen. Hintoihimme ei tule arvonlisäveroa.

Yhteystiedot:

toimitus@portsa.fi

Haluaistko jakaa mielipiteesi muille?

Anna äänesi kuulua ja kirjoita toimitukselle sinua koskettavista tai muuten kiinnostavista portsalaisista asioista. Kyseessä voi olla esimerkiksi mielipidekirjoitus tai vaikkapa artikkelin aihe. Toimitus pidättää itsellään oikeuden julkaista kirjoitukset lehdessä, www-sivuilla tai somessa.

PORTSA RY

Hallitus 2022

Puheenjohtaja:

Sari Raunell

Varapuheenjohtaja:

Toni Mattsson

Sihteeri:

Teemu Artukka

Susanna Artukka, Pasi Puolakka,
Risto Ranta, Christina Torro,
Marko Koponen, Tapio Stark

Jäsenmaksut 2022

10 € / talous / vuosi
50 € / yhteisö / vuosi

Jäsenmaksut Portsan ry:n tilille:

FI57 4309 0010 644375

Yhteystiedot:

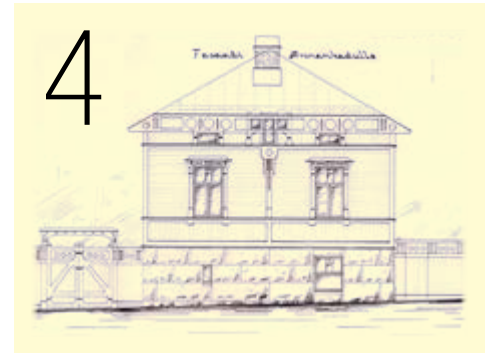
info@portsa.fi, puheenjohtaja@portsa.fi

 Portsan ry

 @portsaviralline



- 3 Kummottos puheenjohtaja sanois?
- 4 Portsan asunnot ennen ja nyt
- 6 Mies, joka pelasti Portsan
- 10 Portsan ry:n hallitus
- 12 Portsalainen potretti
- 15 Kun aika on
- 16 Kun Aurasen whiskyt väkisin juotiin ja Ella sai hepulin
- 18 Portsan suojeleva kaava käynnisti kunnostustyöt
- 21 Ennen oli ennen, nyt on nyt
- 22 Portsassa nousi postilaatikkokapina
- 24 Portsan tapahtumat



**Hanki itsellesi
Portsan kaupungin-
osayhdistyksen
50-vuotisjuhla-
tuotteita.**

**Katso lisätiedot
takasivulta!**





KUMMOTTOS PUHEENJOHTAJA SANOIS?

Portsana ry 50 vuotta

Suuret kiitokset Portsana ry:n kaikille virallisille hallitusjäsenille ja vapaaehtoisille koko yhdistyksen 50 vuotisen taipaleen ajalta. Teidän panoksenne on ollut todella tärkeä Portsan ja portsalaisten hyväksi. Olette tehneet arvokasta työtä!

Asumisen laatu

Asukasyhdistys syntyi, kun portsalaisten ja muiden turkulaisten mitta täytyi purkuvimmasta. Grynderit visioivat Portsan kortteleihin kivisiä kerrostaloja ja sitä lähdettiin aktiivisesti vastustamaan. Kun katselen tänään Portsan ympärille nousseita kerrostaloasuinalueita, näky on jokseenkin lohduton. Uudet, korkeat talot ovat lähes kiinni toisissaan, talojen väleissä ei ole tilaa viheralueille ja parvekkeet puuttuvat. Perheasuntoja tai asunnon muuntelumahdollisuuksia ei juurikaan. Tuntuu, ettei päivänvalo paista eikä ole tilaa hengittää. Talot edustavat tehokasta maankäyttöä varmasti, mutta mietin, onko se laadullisesti hyvää asumista? Mitä ihminen kaipaakaan omalta kodiltaan?

Yhteistyössä on voimaa

Puutarhakatu 34-36 rakentaminen, eli kerrostalon, jossa nykyinen K-Portsana, R-Kioski ja Ravintola Arvo sijaitsevat, toimi lopullisena syytyksenä asukasyhdistys Portsana ry:n syntymiselle. Kutsuttiin koolle asukaskokous, jossa haluttiin vastustaa Portsan vanhojen talojen purkamista ja muuttamista kivitalolähiöksi. Arvinkadun kerhuhuoneelle kokoontui tietojen mukaan peräti 200 osallistujaa. Kokouksessa päätettiin aloittaa nimien kerääminen Portsan säilyttämisen puolesta ja tätä tehtävää varten perustettiin asukasyhdistys Portsana ry. Säilyttämisen puolesta listan allekirjoitti yli 1000 henkilöä ja se luovutettiin kaupungin päättäjil-

le. Lopulta suurin osa Portsan kortteleista suojeltiin kaavalla ja näin Portsana säilyi sellaisena, kuin me sen nyt tunnemme.

Onnelliset asukkaat

Nykyään asunnot on remontoitu vastaamaan tämän päivän tarpeita, mutta Portsan puutaloissa on jäljellä se sama viehätyks, mikä alunperinkin houkutti asumaan näissä asunnoissa. Monet entiset portsalaiset kertovat, miten heillä on onnellisia muistoja elämästään Portsassa. Ihmisläheinen ja hyvä asuinympäristö välittyy entisten asukkaiden muistoista. Elämisen laatu ei riipu yksin asunnon koosta. Jokainen voi tuntea kuuluvansa turvallisesti taloyhtiönsä ja naapurien muodostamaan pieneen yhteisöön, joka kuuluu isompaan yhteisölliseen kokonaisuuteen, Portsaan. Täällä on hyvät puitteet kohdata ihminen ihmisenä. Eikä pidä unohtaa portsalaisia kerrostaloja, niistäkin löytyy viihtyisiä asuntoja ja piha-alueita. Puutarhakatu 34-36, maamerkkimme keskellä Portsaa, kyllä me sinua rakastamme <3

Pienet asiat merkitsevät hyvää elämää. Auringonlaskun katsominen omalta parvekkeelta, rupatteluhetki naapurin kanssa, lähikaupassa pii-

pahtaminen, halkojen kanto kellarista kakluunin lämmitystä varten, aamukahvit omalla kiviportaalla keksäamuna - ne ovat osa sitä, joka tekee asukkaastaan onnellisen. Kaikki ulkomailman surut, murheet ja uutiset unohtuvat hetkeksi.

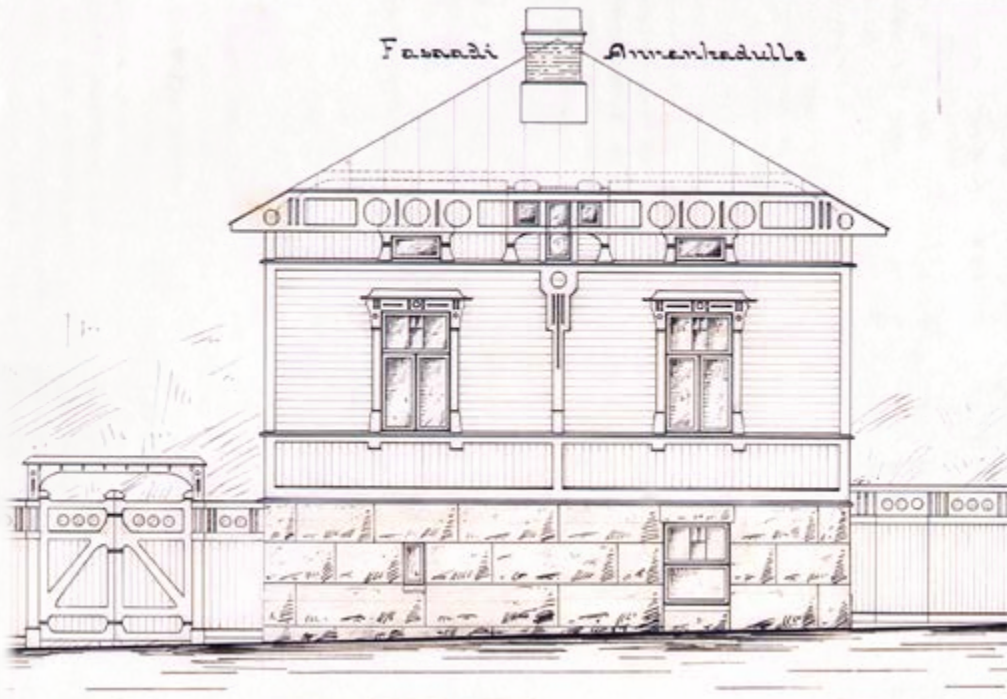
Tunnista ja säilytä ainutlaatuinen

Kaupunkien kuuluu koostua monimuotoisesta rakentamisesta ja asumisen monista eri versioista. Eri aikakerrostumat asuinympäristössä kertovat tarinaansa, joka jaksaa kiinnostaa. Portsana on täysin uniikki, sitä ei olisi koskaan saatu takaisin, mikäli se olisi hävitetty. Alue on ainoa Carl Ludvig Engelin säilynyt korttelikaava Turussa. Kiitos sinnikkäille Portsan puolesta taistelleille ja viisaille päättäjille Portsan säilyttämisestä ja suojelusta, olen ylpeä teistä. Kiitos entisille ja nykyisille asukkaalle, jotka teemme Portsasta kodin tuhansille ihmisille <3

Säilytetään yhdessä Portsana seuraavatkin 50 vuotta!

Sari Raunell
Portsana ry:n hallituksen puheenjohtaja
puheenjohtaja@portsana.fi





Portsan asunnot ennen ja nyt

Teksti ja kuvat: **Mikko Laaksonen**

Turun kaupunki alkoi vuonna 1900 luovuttaa tontteja IV, V, VIII ja IX kaupunginosista työväen asuntoja varten edullisin ehdoin. Tontteja rakennettiin neljällä periaatteella: rakennettiin työväen perustamia työväen asunto-osakeyhtiöitä, Turun työväen asunto-osakeyhtiö rakensi kaupungin varoin, isommat rakentajat rakensivat kokonaisia tontteja ja vähävaraisemmat rakentajat kolmeen osaan rakennettuja tontteja.

Perimätiedon mukaan VIII kaupunginosan työväen asuntoalue sai lempinimen Port Arthur eli Portsa rakennustyömiesten pikkupojalle esittämän vitsailevan vastauksen mukaan ”Rakennamme Port Arthuria uudelleen”. Taloissa on yleensä korkea kivijalka, yksi asuttu kerros ja ullakko. 1906 alkaen rakennettiin yhdistettyjä kivi-puutaloja, joissa myös pohjakerros on asuttua tilaa.

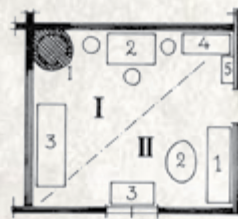
Työväen asunnoista pääosa edustaa kahta selkeää tyyppiä.

Hellahuone on hellakakluunilla varustettu huone.

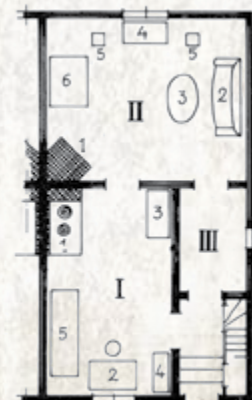
Huoneen ja keittiön asunnossa on suurempi asuinhuone ja varsin suuri keittiö sekä usein suurempi eteinen.

Joissakin yksittäistapauksissa erityisesti talon omistajille rakennettiin suurempia asuntoja. Kahden huoneen ja keittiön työväen asunnot yleistyivät muutoin vasta 1920-luvulla IV kaupunginosassa.

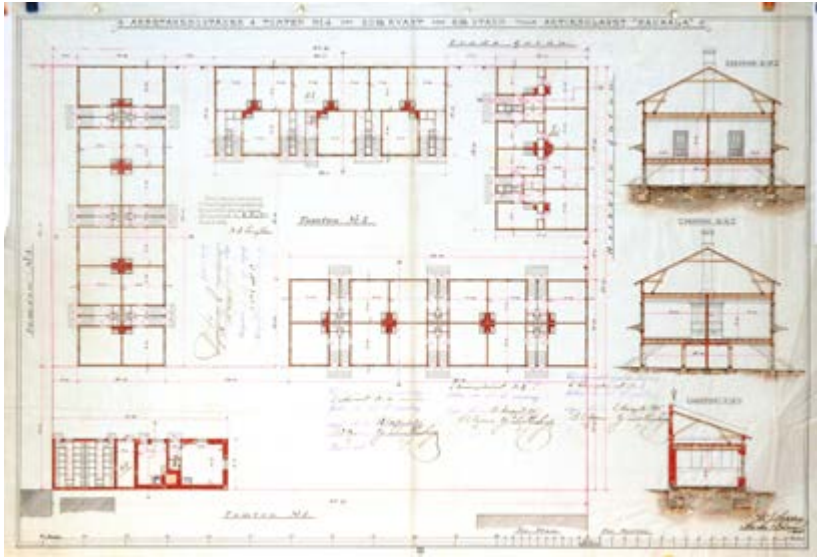
Useimmiten asunto oli jaettu jopa yhden huoneen puitteissa edustavampaan ja arkisempaan puoleen.



Vasemmalla hellahuone, oikealla keittiön ja huoneen asunto. Jukka Eenilä / TMK



Käymälä oli yleensä aina ulkokäymälä. Portsan rakentamisaikana ei vielä yleisesti rakennettu talokohtaisia saunoja, vaan asukkaita palvelivat yleiset saunat.



Tontti 4b Rauhala

Turun työväen rakennus- ja asunto-osakeyhtiö Rauhala, Rauhankatu 22, suunnittelija Karl Johan Sahlberg 1905. Rauhankadun varren talossa on yhdeksän hellahuonetta ja Heikkilänkadun varren talossa neljä huoneen ja keittiön asuntoa; talon päädyssä on yhtiön nimi kauniisti koristeltuna. Tontin takaosien kahdessa talossa on 12 hellahuonetta kussakin.

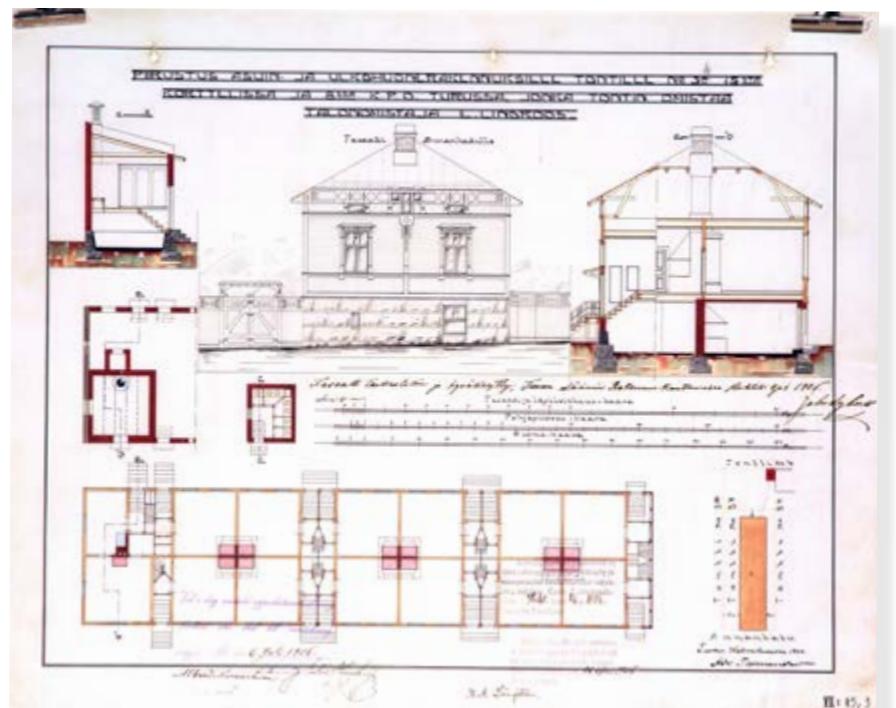
Jukka Eenilä analysoi 1974 Portsan asukkaiden väestörakennetta. Asukasmäärän huippu oli 6594 asukasta vuonna 1918. Sekä vuonna 1906 että 1907 väestö kasvoi yli 1200 asukkaalla vuodessa. Työläiskaupunginosa ammattijakaumaan vaikutti merkittävästi suurten valtion työnantajien, Kakolan vankilan ja rautateiden sekä sataman läheisyys. Port Arthurissa asui paljon yksinasuvia joiden osuus oli 1900 – 1920 38% ja 54% välillä asuntokunnista. Perhekoko oli pieni, enemmistö perheistä oli yhden tai kahden lapsen perheitä (31% asuntokunnista), 3 tai enemmän lapsia oli 22%:ssa asuntokunnista.

Asuntojen muutos peruskorjauksessa Port Arthurin vuonna 1980 hyväksytty suojelukaava mahdollisti puutalojen kellarien ja ullakoiden muuttamisen asuintiloiksi. Hugo Leppäsyvä on tarkastellut muutosta VIII kaupunginosa korttelissa 16 ”Peruskorjauksena vaikutukset Port Arthurin arkkitehtuuriin” – kandidaatintyössään vuodelta 2020. Lisätiloja on rakennettu useammin ullakolle kuin kellariin.

Ullakoille on useimmiten sijoitettu makuuhuoneita, joihin on järjestetty luonnonvalo joko kattoikkunoilla tai kattolyhdyillä. Osa tiloista on alle virallisen huonekorkeuden, jolloin niitä on hyödynnetty makuualkoveina tai varastotilana. Kellareihin on sijoitettu työhuoneita, saunoja ja varastotiloja.

Tontti 3b

Tontin 3 b rakennuksen suunnitteli talonomistaja E. Lindroosille Adrian Thomander helmikuussa 1906. Talossa on 12 hellahuonetta ja Annankadun puoleisessa päädyssä yksi huoneen ja keittiön asunto. Rakennuksessa on korkea graniittinen kivijalka. Rakennus edustaa varsin puhtaasti Eenilän neliriviä.



Muutoksissa on myös yhdistetty asuntoja, useimmiten kaksi joko rinnakkain tai vierekkäin sijaitsevaa hellahuonetta. Työväen asunto-osakeyhtiöissä yksi osakas on yleensä voinut omistaa vain kaksi asuntoa.

Osa taloista on ollut yhden omistajan vuokrataloja, jotka peruskorjattiin ja myytiin asunto-osakeyhtiöiksi 1980-luvulla. Näissä taloissa on asuntojärjestelyjä voinut muuttaa vapaammin.

Peruskorjauksissa asuntoihin on yleensä toteutettu modernit kylpyhuoneet, WC:t ja keittiöt sekä useimmiten sähkölämmitys. Vesikeskuslämmityksiä on tehty lähinnä kerralla peruskorjattuihin taloihin.

Peruskorjausten myötä Portsan asunnot ovat muuttuneet työväen asunnoista koulutetun keskiluokan asunnoiksi, jotka ovat sopineet asumismielityksiin, joihin tavallinen kerrostalon kaksio, kolmio tai neljä huonetta ja keittiö ei ole taipunut. ■

Mies, joka pelasti Portsan

Teksti **Christina Torro**

Juttu on alunperin julkaistu Porsan Sanomien numerossa 2/2020.

Moni portsalainen tiedostaa asuvansa ainutlaatuisessa ympäristössä, jolla on tarina. Tarinasta ei puutu hiuksia nostattavaa jännitystä eikä pahiksia: kaupunginosamme on ollut satavuotisen historiansa aikana vaarassa hävitä Turun kartalta joitain kertoja jopa kokonaan, kun kaupunkirakentamisen suuret visiot ovat pyyhkäisseet matalalta yli, tai kalseat grynderit ovat kärkyneet tilaisuutta iskeä kuokkansa arvokkaaseen tonttimaahan poliitikkojen luimuilla taustahahmoina. Kaavoitus on avainasemassa, kun Porsan kohtalonviivoja on piirretty menneinä vuosikymmeninä – vaikkakin viime kädessä on kyse poliittisesta tahdosta, poliitikkojen moraalista ja uskalluksesta. Menneiden vuosien (lopulta) viisaat päätökset ovat turvanneet kaupunginosamme sellaisena, kuin me sen tunnemme – vaikka läheltä piti, ettei silloin möhlyttänyt. Joten viinipullo auki ja hyvä asento nojatuolissa, tästä lähtee Porsan vaiheikas tarina.

Tapahtui aikaisemmin:

Turun palo (1827) tuhosi kaupunkimme lähes kokonaan, vain neljännes silloisesta rakennuskannasta säilyi Pohjoismaiden historian suurimmasta kaupunkipalosta. Palaneen kaupungin tilalle piti rakentaa uutta, ja uuden kaavoittajaksi määrättiin arkkitehti **C.L. Engel**. Kuviteltiin ehkä, että uusi kaupunkirakenne on vastaavanlainen kuin palanut oli ollut, mutta toisin kävi. Vanhan Turun keskiaikaiset, kippuraiset kadut hävisivät kirjaimellisesti kuin tuhka tuuleen, ja Engelin kynästä Turun uudesta asemakaavasta (1828) tuli ryhdikkään suoraviivainen ruutukaava, jossa paloturvallisuuteen oli kiinnitetty erityistä huomiota. Engelin kaava oli pohjana kaikelle Turun kaupunkisuunnittelulle, mutta Porsan osalta ruutukaava ei kuitenkaan toteutunut sellaisenaan. Engel visioi ruutukaavansa tontit väljäksi ja vehreiksi, kadut olivat aikaisempaa leveämpiä ja paloturvallisuussyistä tonttien väleihin haluttiin istutettavaksi lehtipuita. Kaavassa Porsaan oli suunniteltu pieni vihreä kaupunkikeidas,

Englantilainen Puutarha. Kävi kuitenkin niin, että Turkuun rakennettiin vuonna 1876 rautatie, jonka rakentamisesta johtuvan asemakaavanmuutoksen yhteydessä muutettiin tonttijakoa entistä tiiviimmäksi ensimmäisenä asuntopoliittisena päätöksenä. Englantilainen Puutarhakin jäi suunnitelmista pois – jälkipolville siitä jäi muistoksi vain kaunis nimi, Puutarhakatu. Alue rakentui nopeasti työväen asuntoyhtiönä. Kaupunkipuutarhan menettäminen ja tonttijaon pienentyminen olivat kuitenkin pieniä murheita, sillä pahempaa oli tulossa.

Seuraavaksi kaupunginosamme yli pyyhkäisi Diagonali-katusuunnitelma, jossa oli käydä portsalaisittain huonosti. Turun Transito-Satama Oy oli suunnitellut hulleaan syväsataman, ja satamaliikennettä varten kaupunki kaavailei valtavylyä – joka kulkisi Porsan yli, kuinkas muuten. Kaupungin silloisen asemakaava-arkkitehdin **Bertel Jungin** johdolla valmisteltiin asemakaavan muutosta, jossa kaupungin painopiste siirtyisi aikaisempaa lännemmäksi kohti Iso-Heikkilää ja Patterihakaa. Porsan kohdalle suunniteltiin 5-kerroksisia rakennuksia sataman työntekijöille vuokra-asunnoiksi. Samoihin aikoihin perustettu kiinteistöyhtiö Diagonal hankki kovalla kiireellä omistukseensa vuoden 1918 aikana melkoisen määrän Porsan kiinteistöjä, tarkoitukseensa ihan vaan vuokrata asuntoja asukkaille. Diagonalin omistukseensa hankkimat kiinteistöt sijaitsivat – varmasti sattumalta – samalla reitillä, johon valtatie oli suunniteltu. Ja Diagonal sitten kauppaasi tontteja kaupungille. Yhä tänäkin päivänä osa Porsan tonteista on edelleen kaupungin omistamia sadan vuoden takaisen diagonaalisuunnitelman mukaisesti. Asemakaavamuutos jäi kaikeksi onneksi toteutumatta, ja taas säästyttiin.

Sodan jälkeen asuntopula oli kova. Kun rahoitus Aravan myötä helpottui ja rakennustarvikkeita saatiin, kaupunki päätti, että uusi kerrostalorakentaminen saa korvata keskustan vanhat puutalot. Se

“

Yhtenä vaihtoehtona oli Aurajoen ja sataman välisen alueen kehittäminen, eli vanhan purkaminen ja uuden rakentaminen.

oli edullista, koska kadut ja johdot olivat valmiina ja tontit yleensä yhden omistajan hallussa – ei yhtiöinä – jolloin tontin myyminen uudisrakentamista varten oli yksinkertaista. Verohuojennuslait vielä edistivät tonttikauppaa ja asuntotuotantoa. Näin sai mennä paljon kauniita arvorakennuksia, mutta pihaperillä oli myös runsain mitoin vaatimattomia hökkeleitä, asuntokurjuutta.

Asemakaava-arkkitehti **Olavi Laisaaren** (vuodesta 1949) kaupunkisuunnittelun ytimenä oli asumakunta-ajattelu, jossa lähtökohtana oli kaupungin toiminnan tehostaminen tiiviisiin asumisyksiköihin. Jälleen oltiin luopin alla, sillä Portsan alue oli Laisaaren visioissa yksi keskustan kerrostaloalueista. Puutalot olivat kaupunkisuunnittelun näkökulmasta helposti uusittavia, houkuttelevia purkukohteita, ja Laisaaren yleiskaavassa (1951) näytettiin jälleen närhet keskusta-alueen mukavalle puutaloasumiselle. Suunnitelmissa ei nähty sitä, että Portsan alue oli tuolloin kohtuullisen nuori ja hyvinkin tehokkaasti rakennettu, yhtenäinen asuntoalue.

Lähiöajattelun hurmassa 1950-60-luvulla käynnistyi rumba, jota silloiset suuret rakennusliikkeet, Puolimatka etunenässä, pyörittivät kiihtyvää taktia poliitikot ja pankit kumppaneinaan. Askeleet menivät näin: rakentaja voiteli puoluetta taloudellisella tuella, puolue vuorostaan hoiti kaavoittamisen rakentajan laariin, aluerakentamissopimusten myötä rakentajan kanssa yhteistyössä. Kauppaa siis käytiin kaavoitusmonopolista ja rumban kiihtyessä kaupankäynti muodostui yhä suurempien lahjusten ottamiseksi ja antamiseksi. Rakennusliike Puolimatalla oli hyppysissään demarit silloista puoluejohtoa myöten, oikeistoa taas tanssitti rakennusliike Polar, osuustoiminnallinen Haka sen sijaan jakeli puoluetukeaan vasemmalle ja



Olavi Rytkösen uran alussa Portsa oli kuuma peruna.

Kuva: Christina Torro

oikealle. Vanhaa rakennuskantaa laitettiin surutta sileäksi, uutta ja modernia tuupattiin tilalle niin että heikompaa hirvitti. Rahakkaan tonttimaan päällä pönöttävän Portsan kannalta tilanne näytti hyvin huonolta, Puolimatkan ja demareiden yhteisen rakennusrallin lopputuloksena alkoi näyttää todennäköiseltä vaihtoehdolta puutalojemme jääminen kerrostalokolossien alle. (*Rakennuslehti 05/2016*).

Mutta kuinka sitten kävikään?

”Säilytysajatus lähtee Turun kaupungin historiallisen museon johtajan **C.J Gardbergin** laatimasta kaupungin suojelukohdeluettelosta 1965”, taustoittaa kaavojen kimpussa työuransa tehnyt **Olavi Rytkönen**, ”tietysti kun tällainen luettelo oli julkaistu, niin siitä syntyi kovasti keskustelua kaupunginpäättäjiä ja kaupunkilaisten kesken.”

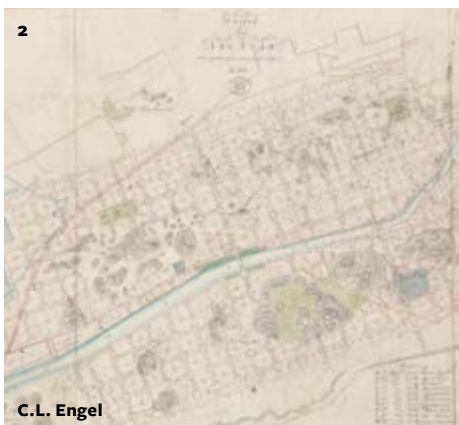
Olavi Rytkönen työskenteli kaupungin kaava-arkkitehtina vuosien 1975 - 2004 aikana. Työrupeamansa alkutaipaleella tuoreen virkamiehen työpöydälle napsahtikin varsinainen kuuma peruna, Port Arthurin kohtalo. Mutta jos aikaisempien vuosien kaava-arkkitehdit olivat saaneet kylmän hien pukkaamaan portsalaisten ohimoille, tämän silmät tuikkivat ystävällisesti.

Näin se meni:

”Arkkitehtiylioppilaat **Ulla Korhonen** ja **Simo Paavilainen** laativat 1972 yhdyskuntasuunnittelun opinnäytetyönään Port Arthurin asuinalue-suunnitelman, joka toimi myöhemmän suunnittelun pohjana. Paavilainen teki lisäksi diplomityönään varsinaisen Portsan asemakaavan, jossa toivottiin alueen rakennuskannan säilyvän. Samanaikaisesti oli kyllä muitakin vaihtoehtoja mietinnässä. Tämä on ollut aikaisemmin kuin minä tulin, mutta kylähän niistä puhuttiin. Silloin oltiin jo laatimassa Turun yleiskaavaa ja siihen liittyen laadittiin hel- ▷



G. W. Finnberg, Kansallisgalleria



C.L. Engel



Kuva: Museovirasto

3. Turun asemakaava-arkkitehti Bertel Jung laatii Suur-Turun asemakaavan 1921. Kaava tähtää keskustan laajentamiseen länteen Iso-Heikkilän ja Patterihaan alueille.

1876 Turku saa rautatien.

1900-luku, Portsan rakentaminen alkaa.

1. Turun palo (1827), kaupunki tuhoutuu lähes kokonaan Pohjoismaiden historian suurimmassa kaupunkipalossa.

2. Arkkitehti C.L. Engel määrätään kaavoittamaan uusi Turku 1828.

Ensimmäinen maailmansota 1914-1918

4. Toinen maailmansota (1939-1945), satamaa ja rautatietä pommitetaan, Port Arthurissa tuhoja.

sinkiläisen arkkitehtitoimisto Olli Kivisen johdolla erilaisia yleiskaavavaihtoehtoja keskustan osalta. Yhtenä vaihtoehtona oli Aurajoen ja sataman välisen alueen kehittäminen, eli vanhan purkaminen ja uuden rakentaminen.”

Ajat olivat kuitenkin muuttumassa. Vaikka purkuvimma jatkui entiseen tahtiin vielä 70-luvun alussa, alkoi yleinen mielipide puoltaa kulttuurihistoriallisesti arvokkaiden rakennusten säilyttämistä. Syntyi suorastaan kansanliikkeitä rakennuskantaa varjelemaan, ja niinpä 1972 perustettiin myös asukas yhdistys Portsa ry, joka jätti heti perustamisensa jälkeen vetoomuksen kaupunginhallitukselle kaupunginosan säästämiseksi. Vetoomuksen oli allekirjoittanut yli tuhat portsalaista. Myös kaupunki aktivoitui asiassa, ja kaupunginhallitus asettikin 1974 erillisen Portsa-toimikunnan asiaa tutkimaan. Toimikunta päätyi mietinnössään, maalari **Matti Salonen** puheenjohtajanaan, suosittelemaan Port Arthurin puutaloalueen säilyttämistä ja esitti lisäksi, että kaupunki ostaa vapautuvia huoneistoja ja kunnostaa ne käytettäväksi vanhusten asuntona. Portsa-toimikunta ei ollut päätöksessään yksimielinen, vaan eriävissä mielipiteessä esitettiin ainoastaan Rauhankadun varrella olevien tonttien säilyttäminen sellaisenaan, muulle osalle Portsa sallittaisiin ”normaali kaupunkimainen rakentaminen” - eli kerrostaloja, mitäpä muutakaan.

Myös kaavoitusosastolla kävi kuhina. Valmisteilla olevan Kivisen yleiskaavan (1976) lisänä laadittiin suojeluraportti (1975), johon oli koottu paitsi ympäristönsuojelua käsittelevät selvitykset, myös ”suojelun kannalta monipuoliset aluekokonaisuu-

det.” Ja siellä, monien muiden turkulaisille tuttujen kohteiden joukossa on myös Port Arthurimme. Yleiskaavan suojeluraporttiin on Portsaamme luonnehdittu näin: ”Ns. Port Arthur, yhtenäinen matalista puutaloista koostuva asutus kaudelta 1900-1910. Sosiaalishistoriallisesti kiintoisa ihmisystävällinen miljöö.” Voiko sen paremmin enää sanoa?

Ja niin kävi, että Turun kaupunginvaltuusto päätti valita 1978 Portsan alueen asemakaavan pohjaksi niin sanotun säilyttävän vaihtoehdon. Läheltä liip-pasi monen monta kertaa, mutta lopulta säästyttiin kuitenkin. Kaupunginvaltuuston päätös oli onnellinen, mutta odottamaton - mikähän sai päättäjät puoltamaan Portsan suojelua?

”Asukkaiden vastustus ja yleinen mielipide vaikuttivat osaltaan varmasti,” pohtii kaava-arkkitehti Rytkönen ja jatkaa: ”Samaan aikaan koko maassa oli käynnistymässä alueittainen perusrannuskokeilu, johon myös Portsa kuului. Se oli oikein asuntopoliittinen ratkaisu siihen aikaan, kiinteistöjen korjaamiseen myönnettiin edullista peruskorjausrahoitusta. Tuota ennen ei pankista korjaamiseen lainaa saanut. Iso rooli oli myös osakeyhtiöitä koskevilla säännöksillä, joita Portsaassa oli. Yksi osakas ei saanut omistaa kuin kaksi asuntoa. Sillä pystyttiin poissulkemaan uudisrakentamisesta kiinnostuneet tahot, eli rakennusliikkeet ja muut niin sanotut kiinteistön kehittäjät. Toisaalta osakeyhtiölaki edellytti, että kiinteistön myymiseen tarvittiin yksimielinen päätös. Se oli aika tehokas keino suitsia kiinteistöjen päättymistä gryndereiden käsiin.”



4

Kuva: Paldán Yrjö, Turun museokeskus



5

Aalto-yliopiston arkisto

... Laisaaren yleiskaavassa 1951 tähyiltiin kaupunkitilan tehokäyttöä.



6. Vanha sai väistyä uuden tieltä yhä 70-luvun alussa rakennusbuumin ollessa valloillaan.



7

Kuva: Portsa ry

... 7. Nykypäivään tultaessa Port Arthur on säilynyt viihtyisänä ja vireänä kaupunkikehtäänä.

5. Kerrostalorakentaminen nähtiin tehokkaana ja käytännöllisenä ratkaisuna sodanjälkeiseen asuntopulaan.

Portsa ry perustetaan 1972, kampanjointi kaupunginosan säästämiseksi kiihtyy.

Turun kaupunginvaltuusto suojelee Portsan lopullisesti vuonna 1978.

Portsa siis suojeltiin lopulta, mutta niin viisas oli virkamies, ettei se jättänyt pienintäkään paikkaa suhmuroidulle.

”Siihenastisissa suojelukaavoissa oli suojelumääräys muotoiltu siten, ettei historiallisesti arvokasta ja kaupunkikuvan kannalta tärkeää rakennusta saa purkaa ilman pakottavaa syytä. Ilman pakottavaa syytä, tosiaan. Tätä asiaa käsiteltiin Portsan asema-kaavaluonnoksen valmistuttua kaavoitusjaostossa, ja se muutettiin muotoon *rakennusta ei saa purkaa* - ja piste. Port Arthurin kaava on minun tietojeni mukaan ensimmäinen kaava Suomessa, jossa määräys oli näin jyrkkä. Sillä jos tahtoa on, löytyy aina se pakottava syy purkamiselle. Mutta näitä rakennuksia ei

saa.” hymyilee veijarimaisesti jo eläköitynyt kaavoittaja, Portsamme kannalta varsin tärkeä mies.

Tapahtumista on vuosikymmeniä aikaa, mutta ne ovat merkityksellisiä Port Arthurin historian kannalta ja pitävät meidät valppaina nykyportsaa koskevien päätösten suhteen. Portsassa rakennetaan taas, eikä suinkaan suojelukaavan hengen mukaisesti samallaista mikä paloi, puista ja matalaa, vaan tiiviimpää, korkeampaa – eli rahakkaampaa. ■

Lähteet: Olavi Rytkösen haastattelu 1.10.2020, Turun yleiskaava 1976, Turun yleiskaava; suojeluraportti 1975, Rakennuslehti 05/2016, Suomen Turku 02/1975

Nainen, joka vaalii Portsan perintöä

Turun taudin kuumimpien vuosien mainingeissa 1972 perustettu asukasyhdistys Portsa ry on edelleen väkevä ja voimissaan. Asukasyhdistys ottaa aktiivisesti kantaa kaupunkirakentamiseen Portsan etua ajaen ja vanhaa vaalien, viimeisimpänä Portsa ry on ottanut napakasti kantaa Rauhan-
katu 19-21 lisärakentamiseen.

Puheenjohtaja **Sari Raunell:**” Yhdistyksen pitää olla hereillä jatkuvasti. Tässäkin kaavamuutoksessa Portsa ry nimettiin osalliseksi,

mutta kun kaavaehdotus valmistui, meiltä ei pyydetty lausuntoa tai meille ei ehdotuksesta edes välitetty tietoa. Oletus on, että kaupunginosayhdistyksen yksityiset henkilöt valvovat omalla ajallaan ehdotuksia, päätöksiä ja kuulutuksia herkeämättä. Toiveemme olisikin, että kaavoittajat ja muutkin tahot keskustelisivat kanssamme avoimesti ja kehittäisimme Portsa yhdessä.

E erityisen ilahduttavaa oli, että Rauhan-
katu 19-21 kaavoituksen

yhteydessä 2017 kaupunki otti itse tarkasteluun korttelin puutalojen suojelun. Kaavan mukaan rakennettavan tontin palokujan-
teilla kasvavat puut ja pensaat tulee mahdollisuuksien mukaan säilyttää. Tontille myös osoitetaan viherkerroin, jolla edistetään mm. luonnon monimuotoisuutta ja vehreyttä. Tästä jos mistä olisi Johan Carl Ludvig Engel tyytyväinen. Hän nimenomaan korosti kaavoituksessaan, kuinka tärkeää on luonnon valjastaminen osaksi hyvää kaupunkielämää.”



Nimi: Toni Mattsson

Taloyhtiö: Turun Työväen Rakennus ja Asunto Oy Maine

Portсахistoriasi: Vuodet 1958–1967 asuttiin As Oy Puutarhakatu 39:ssä ja käytiin Topeliuksen koulussa 1–5 luokkaa. Ensimmäinen asunto oli hel-lahuone As Oy Rantalassa 1977. Suurempi asunto hankittiin TTR As Oy Maineessa 1979, jonka peruskorjaus toteutettiin kahdessa vaiheessa 1982–1987. Portsassa on tapahtunut kaikki tärkeät asiat, perhe on perustettu ja lapset kasvatettu, myös työuran kan-nalta Portsalla on ollut iso rooli. Asu-minen Maineessa jatkuu edelleen.

Miksi kuulut asukasyhdistykseen?

Portsa ry:n aktiivi Tuure Verho asui As Oy Rantalassa naapurissa ja hänen innoittamana lähdin 1979 mukaan ja hallituksen toimitaan ja sillä tiellä ol-laan edelleen. Alueen peruskorjaus yleensä on ollut mielenkiinnon koh-teena ammatillisesti ja oman asunnon sekä as. oy:n kannalta.

Minkä asian haluaisit kehittää asuinalueella?

Asukkaiden tietämystä puutalojen korjauksista edelleen, vaikka paljon on ollut koulutusta vuosien varrella.

Kehu naapureitasi:

As Oy Maineen pitkäaikaisten naapu-rien ja uudempienkin kanssa on tultu hyvin juttuun. Talkoissa on mukavasti väkeä ja on yhdessä tekemisen meininkiä.

Sykähdyttävän Portsa-hetki:

Valtakunnallisen puutaloalueiden pe-ruskorjauskokeilun käynnistyminen, laki tuli voimaan 1.2.1979 (Turus-sa Portsa, Mestarinkatu ja Kuuvuori) ja alueen säilyttävän kaavan varmis-tuminen. Uusilla rahoitusjärjestelyil-lä korjaustöitä voitiin käynnistää 1982 aikana. As. Oy Maineen korjauksia ja oma hanke tuli osin toteutettua uudella rahoitusmallilla.

Nimi: Christina Torro

Taloyhtiö: As Oy Puisto-rinne

Portсахistoriasi: Muutimme 2006 Puistorinteeseen. Olemme asuneet tässä samassa asunnossa koko ajan, vaikka perhe on vuo-sien mittaan kasvanut. Al-kuperäiset nurkat kävivät pian ahtaiksi ja tilasta tuli puute. Emme halunneet muuttaa pois Puistorin-teestä, olimme kotiutuneet tänne. Joten mitä tekee silloin portsalainen? Ottaa

lapion käteen ja kaivaa sa-vesta kellarikerroksen. Siinä olikin hetkeksi tekemistä, lapioitavaa riitti ja lapsia pyöri jaloissa useampi. Entä kun tila ei vielä senkään jälkeen riitä, mitä tekee portsalainen? Ottaa moottorisahan käteen ja vetää naapurin seinästä läpi. Ollaan käyty siis periportsalainen mankeli läpi, kellarinkaivuu ja asuntojen yhdistäminen. Mutta nyt on hyvä, eli seinänaapureille tiedoksi: ei tartte jännittää!

Miksi kuulua asukasyhdistykseen? Virkeä asukasyhdistys on asuinalueen ja asukkaiden etu. Asukasyhdistyksen kautta on mahdollista vaikuttaa asuinalueen viihtyisyyteen ja vireillä oleviin hankkeisiin. Vaikkei aina ehtisi tai pystyisi olemaan toiminnassa aktiivisesti mukana, on Portsa ry:n jäsenyys vaivaton tapa ilmaista tukensa asukastoiminnalle.

Minkä asian haluaisit kehittyvän asuinalueella? Vanhan Port Arthurin ympärille on rakennettu uudenkarheaa, jopa niin paljon että alkaisi jo vähitellen riittää tämän kaupungin kolkan ”kehittä-minen”. Haluaisin, ettei vanhan merenkulkuoppilaitoksen tilalle rakennettaisi lisää kerrostaloja, vaan alue kunnostettaisiin kaiken kansan viheralueeksi tai muuhun yhteiseen käyttöön.

Kehu naapureitasi: Aikaisemmilla riveillä kerroin, miten raivasimme savesta itsellemme lisää tilaa, ja sen jälkeen yhdistimme kaksi asuntoa toisiinsa. Totuus on kuitenkin se, että kaikissa vaiheissa on naapurit olleet suureksi avuksi, talkootöissä ja pyyteettömästi jeesaamassa. Kuudentoista Portsa-vuoden aikana on muutenkin ollut monenlaista tilannetta elämässä ja olemme saaneet huoma-ta, ettei niin suurta murhetta tai pientä asiaa ole, johon ei omalta taloyhtiön väeltä saisi tukea ja apua. Välillä tietty ollaan erimieltä asioista, mutta kummallisempaa olisi, jos 50 ihmistä olisi jatkuvasti kaikesta samaa mieltä.

Sykähdyttävän Portsa-hetki: Tämä oli joskus 15 vuotta sitten, mutta ihan portsalaista klassikkokamaa, koska kyse on koiranjä-töksistä. Lähdin aurinkoisena loppukevään päivänä portista ulos kadulle ja kaupungin suuntaan. Lumet oli sulaneet, lenkkari oli kevyt ja olo optimistinen. Olin kävellyt ihan pikkupätkän, kun piti pysähtyä hämmästelemään. Tien laidassa oli koirankakka. Eikä mikä tahansa peruskakka, vaan pikkuisella lipulla koristel-tu ponteva pökäle. Lähempi tarkastelu osoitti, että lippu oli tehty coctail-tikusta, ja sen päähän oli askarreltu pieni viiri. Joku oli nähnyt kovasti vaivaa lipun väkertämisessä, se oli tarkasti leikattu ja liimattu, ja sitten tökätty kakkaan. Aika nopsaan huomasi, ettei kyseinen kakka ollut suinkaan ainoa, vaan liputettuja kakkoja oli kadunvarsi täynnä, siellä täällä niin pitkälle kuin silmä erotti. Ai-kamoinen näky, tuli melkein juhlava olo - vaikka tietty liputtajan viesti oli selvä: kadunvarret on täynnä pskaa.





Nimi: Sari Raunell

Taloyhtiö: Turun Työväen Asunto-Osakeyhtiö Jalo

Portсахistoriasi: Tulin Portsaan 2001. Asuin ensin Heikkilänkadun alkupäässä, -50-luvun kerrostalossa, ”Poliisitalossa”. Sieltä muutin perheeni kanssa vuonna 2004 nykyiseen kotiin, puutaloon kadun toiseen päähän.

Miksi kuulua asukasyhdistykseen?

Olen kiinnostunut asuinympäristöstäni ja haluan vaikuttaa ja toimia sen hyväksi. Portsa on ainutlaatuinen, sen säilyttämisen ja viihtyisyyden eteen käytän mielelläni aikaani. Meillä on hallituksessa niin hyvä henki ja meininki, että toiminta ei tunnu perinteiseltä yhdistystoiminnalta. Lähetänkin kiitokset hyvistä keskusteluista, mielipiteistä, toiminnasta ja vastuunkannosta hallituksessa kanssani olleille entisille ja nykyisille jäsenille!

Minkä asian haluaisit kehittyvän asuinalueella?

Taloyhtiöiden välisestä yhteistyöstä voisi paljonkin kehittää. Esim. julkisivuremontin kokemuksia olisi hyvä jakaa hallitusten kesken.

Kehu naapureitasi:

Minulla on ollut onni saada ihania naapureita. Olen saanut sydänystäviä, joiden kanssa jaan ilot ja surut. Olemme naapurien kanssa useasti muun muassa vuokranneet paljon ja viettäneet yhdessä juhannuksia ja pääsiäisiä paljutellen. Nuorimman lapseni kummitkin ovat entisiä naapureitani. Myös ”naapuri-naapureista” eli naapuritaloyhtiöistä on löytynyt ystäviä.

Sykähdyttävän Portsa-hetki:

Tyttäreni ristiäisjuhla kuumana heinäkuuisena päivänä pihapatiollamme.



Nimi: Susanna Artukka

Taloyhtiö: Työväen Asunto-Osakeyhtiö Rantala

Portсахistoriasi: Portsaan muutin tammikuussa 2007. Ensin asuin Sofiankadulla vanhassa ihanassa kivitalossa ja 2012 muutimme yhdessä mieheni kanssa nykyiseen puutalokotiimme.

Miksi kuulua asukasyhdistykseen?

Asukasyhdistyksessä pääsee vaikuttamaan oman asuinalueen kehittämiseen ja saa tiedon lähiympäristön muutoksista ensi tilassa.

Minkä asian haluaisit kehittyvän asuinalueella? Olisi ihanaa, jos Portsan viheralueita saataisiin laajennettua ja muovattua viihtyisämmiksi koko Portsan yhteisiksi virkistyspaikoiksi.

Kehu naapureitasi: Naapuruston hyvä yhteishenki – eipä muistu mieleen, että ystäväpiiristä olisi kukaan kertonut viettäneensä iltaa naapureidensa kanssa paljuillen taloyhtiön pihabileissä.

Sykähdyttävän Portsa-hetki:

Aivan mahtavaa on, kun tuntemattomat ihmiset ovat ruvenneet moikkaamaan ihan vain siksi, että tullaan vastaan koiralenteilla usein. Ikinä ei olla juteltu, mutta aina moikataan, kun nähdään.



Nimi: Teemu Artukka

Taloyhtiö:

Työväen asunto-osakeyhtiö Rantala
Portсахistoriasi: Olen asunut Puistokadulla lapsuuteni, joten Portsa on erityisen tuttua aluetta. Portsaan muutin 2010. Asuimme ensin vaimoni kanssa Sofiankadulla kivitalossa, kunnes muutimme 2012 Rantalaan.

Miksi kuulua asukasyhdistykseen?

Portsan asukasyhdistys on aktiivinen toimija, joka myös pyrkii vaikuttamaan alueen muutoksiin tai muuttumattomuuteen. Lisäksi se järjestää kahta isompaa, lämminhenkistä tapahtumaa, sekä muutamia pienempiäkin.

Minkä asian haluaisit kehittyvän asuinalueella?

Sen tulisi säilyä historiallisena alueena, joka pitäisi rauhoittaa läpiajoliikenteeltä ja isommilta rakennusprojekteilta. Viheralueet tulisi säilyttää tai jopa lisätä.

Kehu naapureitasi:

Naapurit ovat mukavia hyvänpäiväntuttuja, joilta saa tarvittaessa apua. Kerrostaloyhtiöön verrattuna Portsassa henkii yhteisöllisyys.

Sykähdyttävän Portsa-hetki:

Myimme kerran Portsan pihamarkkinoilla 350 itsetehtyä munkkia ja päälle kylmälaukullisen makkaraa.

V-S Rakennuttaminen Oy

Rakennuttamista ja rakennustyön valvontaa ammattitaidolla

www.vsrak.fi

Olli Lehtinen 0400876999

Henry Talvi 0443443446

Portsalainen potretti

Vuonna 1972 perustettu Portsa ry on vielä tänäkin päivänä aktiivinen asukasyhdistys, joka edistää Port Arthurin alueen elinvoimaisuutta historiallista miljöötä kunnioittaen, sekä ottaa kantaa lähialueiden kaavoitukseen ja kaupunkimaiseman muutoksiin. Vuosien aikana yhdistyksen hallituksissa on toiminut liuta kaupunginosa-aktiiveja, jotka ovat omalta osaltaan olleet tärkeä osa asuinalueen historiaa. Saimme muutaman näistä Portsan historiaan vaikuttaneista henkilöistä kiinni ja esitimme joukon kysymyksiä, kuten muun muassa "Mitä silloin aikanaan oikein tapahtui?"

Kuka?

Kari Malinen

Mitä?

Portsa ry:n hallituksen puheenjohtaja 2002–2012.



Taloyhtiö:

As oy Jalo

Mitä asioita kaudellasi oli meneillään?

Eiköhän hallituksen pöytäkirjat liene oivallisin ja paras osoite etsiä vastauksia tähän kysymykseen. Päätapahtuma on ollut vuosittainen Portsan Katumarkkinat (aluksi Heikkilänkadun katumarkkinat) toukokuussa, tosin vuonna 2003 oli vasta elokuussa samanaikaisesti purjelaivatapahtuman kanssa (Cutty Sark Tall Ships Race). Silloin muuten julkistettiin myös Portsan oma postimerkki (ensikuori 2.8.2003).

Yhteistyötä harrastettiin portsalaisten yritysten kanssa, Portsa -olutta oli myynnissä sekä Portsa Marketissa että Port Arthur -pubissa, jossa muuten

vietettiin vuosittain Portsa-iltaa ja myöhemmin pari kertaa myös yhteistä loppiaisiltaa tietokilpailuineen ja arpajaisineen. Vuosikymmenen puolen välin paikkeilla käynnistyi pihamarkkinat, noin viikkoa ennen koulujen alkamista. Kosken leipomon kehitti ”ajattoman” Portsa -leivoksen kulttuuripääkaupunkivuonna eli 2011.

Kakolan louhimisen yhteydessä oltiin tiiviissä yhteistyössä jätevesilaitoksen silloisen johdon kanssa koskien räjäytysten melu- ja värinähaittoja sekä louheen pois kuljettamista. Sovimme, ettei louhetta kuljeteta Portsan halki vaan suoraan Ratakarttikan katua pitkin yli radan. Kävimme myös tutustumassa louhintatyöhön.

Liikenneasioista keskusteltiin useammankin kerran kaupungin viranomaisten kanssa ja Puutarhakadulla Portsa Marketin edessä kokeiltiin vinoparkkia. Vinoparkkiruutuja kaupungin mittaajat saivat mahtumaan marketin edustalle silloin vähemmän kuin nykyisiä kadun suuntaisia paikoitusruutuja!?

Portsan alueen katuvalaistuksen uusiminen ja yhdenmukaistaminen käynnistyi, kun kaksi puista valaisintolppaa oli kaatunut vuosikymmenen puolenvälin paikkeilla, toinen Rauhankadulla ja toinen Sofiankadulla.

Taloyhtiöiden nimikylttien ilmestymisestä rakennusten seinille edelsi Portsan Sanomissa julistettu ideakilpailu. Tavoitteena oli silloin yhtenäisen informaation antaminen taloyhtiöistä katujen kulkijoille ja melkeinpä siinä on onnistuttukin.

Enpä muista kuka aikanaan teki ehdotuksen Portsan alueen sähkökaappien ”maisemoinnista”, joka tapauksessa Turku Energia innostui tästä hienosta ideasta, lahjoitti maalit ja välineet ja tulos on kaikkien nähtävänä tänäkin päivänä – muuallakin Turussa!

Kulttuuripääkaupunkivuotena 2011 vietettiin eri puolilla kaupunkia kaupunginosaviikkoja, myös Portsaassa. Erityisesti mieleen on jäänyt kyseiseltä viikolta kaksi tapahtumaa Annanpuistossa. Ensimmäinen oli karaokeilta, jossa vieraili Portsan oman säveltäjän, Pentti Viherluodon sekä puoliso ja että tytär. Toinen ilta oli pyhitetty erilaisten tanssiryhmien sekä paikallisten nuorten musikkanttien esiintymiseen ja ilta päättyi ulkoilmaelokuvateatteri -esitykseen.

Olipa yhteistyötä myös yli kuntarajojen ja jopa valtakunnankin rajojen. Tampereen Pispalan Saunaseuran vieraina oltiin



maan vanhimmassa yleisessä saunassa ja Pispalan saunaseura teki vastavierailun Turkuun, saunotimme heidät ensin Ruissalossa ja lisäksi vielä Portsan pubin saunassa. Keskusteltiin yhteistyön käynnistämisestä Pispalan, Käpylän ja Portsan puutaloalueiden yhdistysten kesken. Tartton kaupungin puutaloalueiden yhdistyksen edustajia keskustelemaan yhteistyöstä ja siellä kävi ryhmä yhdistyksen hallituksesta. Ainakaan toistaiseksi kumpikaan ei ole johtanut jatkotoimiin.

Näkemyksesi asuinalueen nykykehityksestä?

Rakennuksista pidetään yleisesti ottaen hyvää huolta asukkaiden itsensä toimesta. Ihmetyttää tosin se, että viranomaiset ovat osaltaan välinpitämättömiä, he eivät näe itse aiheuttamaansa ristiriitaa: Portsan puutaloalue halutaan suojella ja samanaikaisesti aiheutetaan rakennuksia vahingoittavaa tärinää, jonka aiheuttajina ovat raskaat ajoneuvot tasoristeyksiä ylittäessään. Rekkaliikenne tosin on kielletty, mutta kiitos olemattoman valvonnan rekkoja kulkee jopa jonoissa varsinkin ruotsinlaivojen saavuttua niin aamuisin kuin iltaisin. Pulma olisi helposti poistettavissa siirtämällä henkilöliikenne tavaraliikenteen käytössä jo olemassa oleville raiteille, joilla ei ole risteytyvää ajoneuvoliikennettä. Samalla vapautuisi arvokasta tonttimaata nykyisen sata-maraiteen alueelta!

Alati kasvava ajoneuvoliikenne ja parkkipaikkojen puute, siinäpä mietittävää. Mitähän vaikutuksia olisi muuttamalla osa kaduista yksisuuntaisiksi ja ottaa niille kaduille vinoparkkeeraus käyttöön? Entä mahdollinen asukaspsykointi? Vai pitäisikö luopua yksityisautoilusta Portsan alueella? Siinäpä aiheita keksäisiin pihakeskusteluihin ja vaikkapa pohdittavaa tuleville kunnallispoliitikoille. Jottan tarttis tehrä, sanoi eräs entinen presidentti muinoin. Niinpä.

Mikä on portsalaisuuden ydin?

Portsalaisuus on ennen kaikkea yhteisöllisyyttä, ainakin useimpien tuntemieni mielestä. On se myös perinteiden kunnioittamista ja arvostamista. Kun astuu kadulta puutaloalueen pihapiiriin, astuu samalla ulos kaupungista ja siirtyy kyläyhteisön tunnelmaan. Tämä varsinkin kesäaikana. Silloin pihapiirissä saat- taan olla useitakin keskusteluryhmiä, jossain lämpenee grilli ja toisaalla leikkivät lapset. Tulisipa jo kesä!

Terveisesi portsalaisille:

Portsalaisuuden ydintä, yhteisöllisyyttä, voisi edelleen kehitellä, myös taloyhtiöiden väliseksi. Talvikunnos- sapitosopimukset tehdään lähes poikkeuksetta taloyhtiökohtaisiksi. Miksi ei korttelikohtaisiksi? Uskoisin huoltofirmojakin kiinnostavan tämänkaltaisen yhteistyö. Jalankulkijana on huvittavaa havaita esimerkiksi hiekotuksen tai lumen luonnin taloyhtiökohtai- set rajat jalkakäytävillä.

Sanotaan suomalaisten olevan kilpailumielisiä. Hyö- dynnetään tätä ja järjestetään taloyhtiöiden välille piha- ja katualueiden siisteyskilpailu, siitä saattaisi koi- tua muidenkin kuin portsalaisien silmille iloa. Ehkäpä Portsan omalle pihakilpailullekin saattaisi olla aikansa.



Kuka?

Hilkka Orrensalo, 94 v. Asunut vuodesta 1962 Port Arthurissa.

Mitä?

Portsa ry:n sihteerin 1988–1993. Kevätkokouksessa -94 Kotiseutuliiton mitali.

Taloyhtiö:

As Oy Puistorinne

Mitä asioita kaudellasi oli meneillään?

Teimme vilkkaasti yhteistyötä muiden puutalo- alueiden kanssa vierailujen ja tapaamisten merkeissä. Järjestimme ainakin yhden valtakunnallisen tapaami- sen Turussa. Muutaman kerran järjestettiin joulujuhla Arvinkadulla sijaitsevassa huoneistossa. Portsan katumarkkinoiden perustaminen teetti työtä, mutta se kannatti. Se on vuosi vuodelta ollut hyvin suosittu tapahtuma. Yhdistys oli aikaisemmin pitänyt vain yhden kokouksen vuodessa. Sekä toimintasuunnitel- ma että tilintarkastus tapahtui samassa kokouksessa. Uusittu laki vaati pidettäväksi kevätkokouksen, jossa tilit tarkastetaan ja hyväksytään. Laadimme uudet, lainmukaiset säännöt.

Näkemyksesi asuinalueen kehityksestä?

Yksin asuvia nuoria ei aikaisemmin juuri ollut. Nykyään sinkkuja on aika suuri osa asukkaista. Iäkkäämmät asukkaat ovat suurelta osin Portsassa pitkään asuneita ja tänne juurtuneita. Talojen pihat ovat vehmaita, viihtyisiä ja rauhallisia. Uusi aika ja uudet mielipiteet uhkaavat pihoja. Vaarana on, että pihoille rakennetaan jotain sellaista, mikä sinne ei sovi.

Mikä on portsalaisuuden ydin?

Yhteisöllisyys. Kauniit ja hyvin hoidetut rakennukset.

Terveisesi portsalaisille:

Pitäkää hyvä huoli Portsasta! Jätetään jälkipolville eloisa ja viihtyisiä Portsaa. Aurinkoisia päiviä ja leppoisia iltoja Portsan pihoilla! ▷

Portsalainen potretti

Kuka?

Raيلي Pajula.

Mitä?

Hilkka Orrensalon jälkeen sihteeri ja olin myös puheenjohtaja Asko Mäen jälkeen, sekä lopuksi tiedotus- ja markkinointisihteeri.

Mitä asioita kaudellasi oli meneillään?

Kausi kesti 29 vuotta, Portsan molempien markkinoiden ideointi ja alulle saaminen, postimerkki ja 2.8. ensipäiväkuori Tall ships -erikoisleimauksineen, postikortit, puhelin-kortti, Portsa -olut, Portsa T-paita, yhteistyö koulujen kanssa, taloyhtiöiden kyltit, Pihlaja -puulahjakortit 100 vuotta täyttävälle taloyhtiöille, Portsan Sanomien toimittaminen, liikenneillat, asukasillat Pub Port Arthurissa, Puutarhakadun kaivennukset, Jätevedenpuhdistamon rakentaminen ja siihen liittyvät liikennerajoitukset, monet lausunnot ja kannanotot.

Näkemyksesi asuinalueen kehityksestä?

Vaalikaa portsalaisuutta ja tuntekaa alueen historiaa.

Mikä on portsalaisuuden ydin?

Sosiaalisuus, naapuriapu, yhteisöllisyys

Terveisesi portsalaisille:

Pitäkää huolta toisistanne. Älkää unohtako olla ylpeitä Portsasta ja portsalaisuudestanne.



Kuka:

Mikael Salonen

Mitä?

Portsa ry:n hallituksen puheenjohtaja vuosina 1985-87

Taloyhtiö:

As Oy Rauhala

Mitä asioita oli puheenjohtajakaudellasi meneillään?

Pitkään jatkuneet kaavoitukseen ja peruskorjauksiin liittyvät asiat oli saatu päätökseen Tuure Verhon pj. kaudella. Ajatuksena oli hieman monipuolistaa yhdistyksen toimintaa tapahtumien ja kulttuurin suuntaan. Portsan historiikin toteutus saatiin hyvin käyntiin ja keskustelu katu- ja puistomarkkinoista aloitettiin. Portsan ohittava Rautatienkatu (Tukholmankatu) suunnittelu oli käynnistymässä ja suunnitelmiin otettiin useamman kerran kantaa.

Näkemyksesi asuinalueen nykykehityksestä:

Historialliset erityispiirteet korostuvat, asumista puistomaisessa ympäristössä lähellä keskustaa.

Mikä on portsalaisuuden ydin?

Yhteisöllinen asuminen korostuu portsalaisissa ja oma historia tiedotetaan.

Terveisesi portsalaisille:

Jatkakaa samaan malliin. ■

Tasavuotia on pruukattu juhlistaa ennenkin. Portsa ry:n 20 vuotisjuhlat pidettiin 10.5.1992 Juhana Herttuan koulun aulassa.



▲ Portsa ry:n perustajajäsen Paavo Suominen

◀ Tuure Verho, Portsa ry:n ensimmäinen puheenjohtaja Ismo Leinonen, sihteeri Hilkka Orrensalon ja Toni Mattsson
Kuvat yhdistyksen albumista.

KUN AIKA ON

”Onko sinulla hetki aikaa?” Tuttua tutumpi kysymys. Aika on merkillinen asia. Meillä joko on sitä tai useimmiten siten ei. Tuntuu kuin ihmisellä on aina vaan loputon kiire, tunne siitä, että aika ei kerta kaikkiaan riitä. Toisaalta moni puhuu laatuajasta, jonka on valmis antamaan läheisilleen ikään kuin eräänlaisena suopeana lahjana. Jotkut näkevät ajan nopean kulun haasteena ottamaan nykyhetkestä kaikki mahdollinen irti. Joillekin koko elämä tuntuu olevan haavojen parantelemisen aikaa.

Elämme vauhti- ja kiireyhteiskunnassa, jossa ei ole paljoakaan aikaa pysähtyä miettimään sanottua ja tehtyä. Kiire tarttuu ja samalla hämärtää elämän mittasuhteita. Ihmisestä tulee yhä enemmän tähän hetkeen ja itseensä keskittynyt nautinnonhankija. Sanojen ja informaatiotulvan ajassa sisältö on katoamassa. On vain sanahelinää ja ”small talkia”, joka juuri ja juuri riittää päivittäiseen kommunikointiin. On helpompi omaksua tv-sarjojen arvomaailma kuin miettiä omaansa. Pinnallisuus on turvallisempaa. Ei tarvitse rasittaa itseään miettimällä sen syntyjä syviä. Usein tajuamme sanojen ”momentumin” liian myöhään.

“Tuntuu kuin ihmisellä on aina vaan loputon kiire, tunne siitä, että aika ei kerta kaikkiaan riitä.”

Ajan ihmistä kuvaakin hyvin ranskalaisen ateistifilosofi Voltairen sanat: ”Me kaikki etsimme onnea. Emme vain tiedä, missä se on. Olemme kuin juopuneet, jotka etsivät kotitaloaan hämärästi muistaen, että heillä oli talo.”

Elämän kentillä kaivataan sisältöä, tarkoitusta ja merkitystä. Ihmistä ei ole tarkoitettu ajopuuksi elämän virrassa. Eräs nuori sai kerran ystävältään syntymäpäivänään tekstiviestin, jossa luki: ”sinä olet minulle tärkeä.” Siinä on hyvä viesti jaettava. Rakkaus tekee ihmisen näkyväksi. Se antaa elämälle kehyksen ja maan jalkojen alle.

Eräänä päivänä tuo aika on lopussa kuin hiekka tiimalasissa. Ennen sitä on herättävä näkemään ajan merkitys. Aika on lahjaa. Eletystä elämästä jää

syvimmät jäljet ajasta, joka on omistettu toisille, eikä omalle itselle.

Portsa ry:n puoli vuosisataa on hieno virstanpylväs toimissa Portsassa asuvien parhaaksi. Mikaelinkirkko on aina kuulunut olennaisena osana Portsan maisemaa. Olemme kiitollisia hyvästä yhteistyöstä. 100-vuotias seurakunta onnittelee lämpimästi 50-vuotta juhlistavaa Portsa ry:tä.

**Jouni Lehikoinen
kirkkoherra
Turun Mikaelinseurakunta**

MA 18.4.

**PERHEEN KANSSA
KIRKONMÄELLE**

**MIKAELIN KIRKONMÄELLÄ
KLO 14-15.45**

Pääsiäismunien metsästystä, poniratsastusta (1€), erilaisia puuhapisteitä, karvakavereita, liikuntaa, linnunpönttöjen tekoa ja kasvomaalausta. Paloauto pyrkii myös vierailemaan tapahtumassa. Seurakunta tarjoaa makkaraa ja mehua. Vohveleita myynnissä (2€). Koko perheen draamallinen pääsiäisvaellus kirkossa.

**KOKO PERHEEN
MIKAEL ILTA KLO 16**

Päivä jatkuu Mikael ILTA-messulla, jossa pyhäkoulut kolmessa ikäryhmässä 3-14-vuotiaille. Iltapalaa tarjolla kaikille messun jälkeen.

Lisätietoja:
WWW.MIKAELINSEURAKUNTA.FI

Tultiin matalalentoa, kun kerran tänne päästiin

(TP) Ella ja Teuvo Auranen muuttivat Portsaan yhdeksän vuotta sitten, uudenvuodenaattona.

— Tultiin matalalentoa, kun kerran tänne ihanuuteen päästiin, Ella nauraa.

— Teuvo oli aluksi sitä mieltä, että täällä on päästävää kivitaloon missä on sisävesä. Mutta minä sanoin, että saat käydä sitten mua katsomassa täällä, minä en lähde ikinä!

sanovat Portsan tyytyväiset Auraset

Portsan sydämessä Rauhankatu 28:ssä varpuset pitävät tirsकुतusta syreenipensaissa. Ilmassa on aavistus kevättä.

Aurasten 25 neliön kodissa on lämmintä ja viihtyisää. Entinen hellahuone on mukava kahden aikuisen koti.

— Kyllä se puuhellakin tuolla

on, eikä siitä luovuta, Ella viittaa matalan väliseinän taakse. Hellalla sekä lämmitetään että laitetaan ruokaa. Lisälämpöä antavat sähköpatterit.

**Ostohinta
16 000 markkaa**

Auraset maksoivat asunnostaan

vuonna —71 vain 16 000 markkaa. Nyt vastaavista kunnostetuista portsalaihellahuoneista maksetaan noin 35 000 markkaa ja enemmänkin. Yhtiövastike oli alussa 15 markkaa. Nyt se on 57,50 markkaa kuukaudessa.

Asuntojen arvoa kohottaa se

että niissä on vintissä toinen mokoma neliötä, ja myös kellariin saa useita kymmeniä neliötä lisätilaa.

— Tässä yhtiössä on ollut noin 30 asuntoa, parihuoneita oli yhdeksän ja loput hellahuoneita, Teuvo kertoo.

— Yhden talon päässä oli sekatavarakauppa. Nyt sen paikalla on isompi asunto. Muutenkin asuntoja on yhdistetty niin, että aika monella perheellä on jo kahdesta hellahuoneesta yhdistetty koti.

Eristeenä olkea

Auraset ovat tyytyväisiä kotiinsa. Sitä on ehditty remontoida jo melko lailla. Vanhan portsalaisasunnon tuntu on silti säilynyt, eikä huoneeseen ole tullut "nykyajan kotkotuksia", kuten oleskelu- tai makuuparvea. Teuvo olisi vähän sen kannalla, Ella ei.

Hellahuone on lämmin, koska se on keskellä taloa. Lattia on eristetty uudelleen. Sitä on korotettu kymmenisen senttiä ja läpöeristeenä on vahvasti karhunaljaa. Myös sciniin on pantu taljaa.

— Lattian alta löytyi valtava määrä heinää, Teuvo kertoo.

— Katto taas on eristetty hiekkalla, pehkulla ja oljella.



— Tällaista kauranolkea on lattioiden täyteenä näyttää Teuvo Auranen. Taloyhtiössä on parhaillaankin käynnissä parin asunnon peruskorjaus.

(TP) Jos Turku hoitaisi Mestärinkadun ja Port Arthurin talojen kunnostuksen hyvin, kaupunkiin perustettaisiin pikapiikaa vanhojen talojen varaosa-

divari toimii hyvin Raumalla ja kivijalkaneuvontapiste Kuopiossa.

Molemmat kaupungit kuuluvat samaan peruskorjauskokei-

”Turusta



Talonmiestä ei ole, vaan työt jaetaan, kertovat Ella ja Teuvo Auranen, Lumitöiden osalta talvi oli hyvä, mutta vesijohdot menivät jäähän, ja se teetti hiukan lisätöitä.

Vessa tuli äskettäin

Sisäydessä tuli taloyhtiön kaikkiin asuntoihin puolisoista vuotta sitten.

— Kyllä se tuntui taivaalliselta, Teuvo sanoo.

— Sitä ennen ei tehnyt talvisin mieli painua pihanperälle, piti odottaa työmaalle pääsyä...

Pihayhteisöissä leikkii kahdeksan alle kouluikäistä lasta, vanhimmat asukkaat ovat taas kahdeksissakymmenissä.

— Kun kurkkaa ikkunasta ja huomaa, että ulkona on hyvää seuraa, niin tulee äkkilähtö juttelemaan, Ella sanoo.

— Jos pihassa pari asukasta tapaa, niin pian siinä on enemmänkin porukkaa.

Työtä kotinurkille

Portsaa kohdanneesta ilosta, eli valtion peruskorjauskokeilun tulosta alueelle Auraset ovat pelkästään tyytyväisiä.

Teuville, joka nyt kärsii muurarien sesonkityöttömyydestä, korjaus tuo varmasti työkohteita kotinurkille. Puutaloihin on ryhdytty taas tekemään oikeita pystyuuneja. Takan asema on pahasti horjunut, ja sitä muurari pitää järkevänä.

— Paljon on Portsaa muuttanut viime vuosina, ja meidän mielestämme hyvään suuntaan, Auraset sanovat.

Teksti ja kuvat:
LEENA PITKÄNEN

eikä löyly ole mennyt hukkaan.

Kuopion peruskorjauspaketti on jo nyt paljon suurempi kuin uusien pientalojen tuotantokonsanaan.

vaikkei arava yleensä kalliita pinoitteita suosi.

— Tavallinen parketti käy siinä kuin ulkomainen korkkimattokin, se on ollut meillä

KUN AURASEN WHISKYT VÄKISIN JUOTIIN JA ELLA SAI HEPULIN

Timo Valonen 2007: Turun Työväen Rakennus- ja Asunto-osakeyhtiö Puistorinne 1907-2007

Tästä voi jo nimillä kirjoittaa, kun kumpainenkin päänäyttelijöistä on siirtynyt tuonpuoleiseen. Olivat persoonia, joilla oli tukeva sija Puistorinteen henkilögalleriassa.

80-luvun alun kauniina kesäpäivänä otti Aurasen Teuvo pihalla hihasta kiinni. Aurasen Roope oli hihnassa ja heilutti häntäänsä. Teuvo sanoi, että mennään meille istuman ja haetaan Myllyniemen Mikko mukaan. Minä tarjoan. Teuvo oli käynyt laivalla, ostanut – muistan, Johnnie Walkeria -ja halusi tarjota, kun oli tarjottu niin useasti? No mikä ettei. Ei ollut mitään tekoa eikä kiirettä. Ja Mikollekin sopi. Mentiin mielellään.

Aurasen Ella oli kunnioitusta herättävä ja määrätietoisesti toimiva muurarin vaimo. Rouva oli nyt jossain sukulaisissa ja yötä poissa kotoa. Ja Teuvolla ”vapaapäivä”. Se oli Teuville harvinaista herkkua. Mentiin sitten sisälle, istuttiin pöydän ääreen ja kilisteltiin. Jutusteltiin mukavia. Roope oli hengessä mukana. Aika kului nopeasti ja juoma loppui. Päätettiin, että ei jatketa. Mikon kanssa kiitettiin vieraanvaraisuudesta ja Teuvokin kiitti.

Sitten seuraavana päivänä soi ovikello. Avasin oven ja Ella antoi heti tulla silmät korvat täyteen. Kuinka niin törkeästi sen Teuvon whiskypullon väkisin olimme Mikon kanssa itsellemme juottaneet. Aikanaan sitten tehopaine laskee ja kuuluvasti alkanut yksinkeskustelu loppui.

Teuvolla ei ollut enää vapaapäivää ja seuraava tulossa ties koska. Mutta Teuvolla ja meillä synkroniseerasi hyvin tuon jälkeenkin. ■

PORTSAN SUOJELEVA KAAVA KÄYNNISTI KUNNOSTUSTYÖT

Teksti **Sari Raunell**

1978 Portsassa sai suojelevan kaavan. Vielä 1977 keskusteltiin kiivaasti suojelun puolesta ja vastaan. Suojelu vanhan rakennustavan kaupunkikuvan perusteella, ei olisi ollut mielipiteiden mukaan riittävä peruste, vaan suojelulle haluttiin motiivi ja yleis-tavoite. Sellainenkin mielipide esitettiin, että Portsassa olisi ollut Mikaelin-kirkon lähellä vain pari kolme korttelia, jotka olivat säilyttämisen arvoisia, toki katukivetystä myöden. Monen mielestä Portsassa oli alueena slummiutumassa ellei jo slummiutunut, myös henkisesti ilma-piiriltään. Turun Kaupunginvaltuustolle esiteltiin asemakaavaosaston neljästä vaihtoehdosta säilyttävää vaihtoehtoa. Kaava jäi pöydälle ensimmäisessä kokouksessa, sillä kaikilla valtuutetuilla

ei ollut ns. Portsassa-toimikunnan mietintöä, joka oli valmistunut kuitenkin jo kolme vuotta aiemmin. Kunnostustöiden kustannustason arvioitiin olevan suojelua mietittäessä keskimäärin 1000-1200 mk/m² eli paljon edullisempaa kuin uuden rakentaminen. Kun lopullinen suojelevan kaavan ehdotus oli julkisesti nähtävänä, siihen ei tehty yhtään muistutusta.

1970-luvun lopulla Portsassa asuntojen varustelutaso oli jäänyt jälkeensä muihin alueisiin verrattuna ja asuntoja oli remontoitu hyvin niukasti. Koko alue oli rapistunut korjauksen puutteesta. Asemakaavan vahvistaminen toi varmuutta asumiseen. Asukkaat kuvailivat, miten täällä on hyvä asua. Pihossa kerrottiin olevan ihmisläheinen ja rauhallinen tunnelma. Alueelle muuttikin runsaasti nuoria lapsiperheitä.

Perusparannuslaina kunnostustöihin

Portsassa pääsi alueittaisen perusparannuskokeilun piiriin, yhteensä 117 portsalaista rakennusta ja 900 asuntoa. Edullinen perusparannuslaina oli valtion lainoitustuki, jota myönnettiin ilman tulojen ja varallisuuden mukaan tehtävää tarveharkintaa. Erikoisuus oli, että se oli kansaneläkkeen tukiosan saajille ilmaista rahaa. Laina oli tarkoitettu asunnon laatu- ja varustetason nostamiseen, lisärakentamiseen, olemassa olevien tilojen muuttamiseen asunnoiksi sekä kunnossapitotöihin. Myös energia-avustuksia myönnettiin ja kunnostus alkoi – tosin alkuun hyvin-kin vaisusti. Innokkuutta oli, mutta monet asukkaat olivat eläkeikäisiä, eivätkä halunneet ottaa lainaa kunnostustöihin. Lisäksi lainojen hakeminen oli byrokrattista ja hyväksyntäajat pitkiä. ▷



Säilytettävää Portsassa-alueita.

Portsassa- asemakaava

Kun nyt vihdoin Port Arthurin säilyttävä asemakaava on valmistumassa haluaisimme alueen asukkaina tuoda esiin seuraavaa:

Olemme kiitollisia kaikille poliittisille puolueille, arkkitehdeille ja muille päättäjille siitä,

että saamme pitää alueemme tällaisena kuin se nyt on.

Jo se että rakennuskieltoa on jatkettu vuosikymmeniä ei voi olla jättämättä jälkeensä puutalo-alueeseen. Sen jälkeen kun puolueiden toimesta saatiin aikaan Portsatoimikunta, rakennustoiminta on ollut vilkasta. Tämä on suuresti lisännyt asukkaiden viihtyvyyttä.

Nyt on ollut lehdistä luetta-

vissa, että niitä päätöksiä, joita kaupunkitoimikunnassa tehtiin, ollaan joko täsmentämässä tai peräti muuttamassa.

Ensin oli kysymys ulkorakennusten säilyttämisestä. On kyllä todettava, että on joitakin niin heikkokuntoisia ja nykyisiin käyttötarkoituksiin soveltumattomia ulkorakennuksia, joiden säilyttämisessä ei olisi mi-

tään mieltä. On myös hyväkuntoisia rakennuksia, joihin on joko jo tehty tai suunnitteilla täysin ajanmukaisia saunoja. Nämä ovat asukkaiden kannalta edullisempia kuin jokaiseen asuntoon rakennetut saunatilat.

Nyt on tullut uusi pulma, miten menetellä vahingon sattuessa. Tulipalo saattaisi olla tuhoisin. Tonteillamme on melko yleisesti kolme tai neljä rakennusta ja rakennusten väleissä kasvaa suuria lehtipuita, jotka toimivat hyvänä esteenä palon leviämiseksi. Näin tulen tuhot eivät pääsisi kovinkaan suuriksi.

Olemme vakuuttaneet kiinteistömme jälleenrakennusarvosta, joten ne ovat siltäkin osin turvassa. Turussa toimii myös erittäin hyvä ja riipeä palokunta, sen olemme saaneet jo useampaan kertaan havaita, kun Puutarhakadun loppupää on koetettu tulen avulla saneerata. Ei ole meidän suurimpia pulmiamme se, että tuli kiinteistömme hävittäisi.

Mikäli kävisi niin, että jokin rakennus olisi esimerkiksi tulipalojen vuoksi jälleenrakennettava, on pidettävä huolta siitä, että uuden rakennuksen harjakorkeus uuden asemakaavan mukaan pysyy samana kuin se on jäljelle jääneissä rakennuksissa.

Tuure Verho

Lainan hyväksyminen vei 8 kk!

Byrokratia tuskastuttaa Portsan peruskorjaajia

Asuntohallituksen myöntämien valtion peruskorjauslainojen turvin kiinteistöjään kunnostavat portsalaiset — ainakin eräät heistä — huokailevat tuskaisina. He ovat nimittäin juuttuneet byrokratian rattaisiin. Tilanteelle tyypillistä on se, ettei tieto eikä raha kulje ajallaan, lainojen hyväksymispäätöksiäkin on jouduttu odottamaan kuukausikaupalla. Niinpä kesän ajaksi suunniteltu remontteja tehdään nyt hankalissa talviolosuhteissa, kustannusten nousun paineessa, korjausmateriaalien pilaantumisen pelossa.

Asunto-osakeyhtiö "Lännessä", jossa on 21 huoneistoa, tehtiin päätös valtion peruskorjauslainan anomisesta vuonna 1982. Tarkoituksena oli kunnostaa talon perustus, uusia ovet sekä ikkunat ja katto. Asuntohallituksen edellyttämiä urakkatarjouksia hankittiin rakentajilta jo tuolloin.

Kiinteistön peruskorjaus näyttikin tuossa vaiheessa lähetevän hyvin käyntiin, sillä päätös lainan myöntämisestä tehtiin asuntohallituksessa viime vuoden tammikuussa. Niinpä korjausmateriaaleja, kuten ovia ja ikkunoita, ryhdyttiin tilaamaan. Niissähän toimitusajkaa on yleensä muutama kuukausi, mutta maksuaikaa tavaran toimittamisesta lukien vain kaksi viikkoa. Näin ollen peruskorjaajalla tulee olla jo tässä vaiheessa melkoisesti rahaa käytössään.

Jokaiselle oma paperi

Kevään ja kesän kuluessa portsalaisien usko peruskorjausvaroista päättävään virkakoneistoon joutui todella kovalle koetukselle.

— Aika ajoittain joutuu jopa silta kuin jokainen laina-asiaamme käsitellyt virkailija olisi halunnut hakemukseemme yhteyteen omat paperinsa. Esimerkiksi rasiustodistuksia, jotka vanhenevat kolmessa kuukaudessa ja maksavat 72.50 mk/kpl, oli Helsinkiin lähetettävä neljä, samoin sinne joutu-

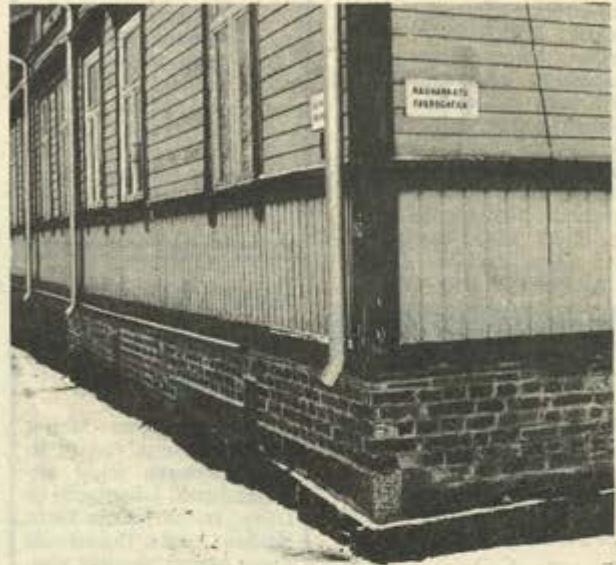
ttiin lähettämään useita tontti- ja kaupparekisterioitteita. Näissä puuhissa olen jopa alkanut epäillä eräiden virkailijoiden lukutaitoa, sanoo Portsa-yhdistyksen puheenjohtaja ja "Lännessä" peruskorjauksen puuhämies Tuure Verho, joka on perin juurin työlästynyt monen muun peruskorjaajan lailla lainoituksen hakumentteilyyn ja maksusysteemiin.

Hyväksyminen vei aikaa 8 kk

Asuntohallituksesta portsalaisen peruskorjauslainahakemus eteni edelleen valtiokonttoriin hyväksyttäväksi.

— Tätä hyväksymispäätöstä saimme odottaa kahdeksan kuukautta eli elokuuhun asti. Vasta tuolloin rahoitus oli selvä ja rakentaja, joka onneksemme oli niin vakavarainen ettei perunut urakkatarjousta, voi aloittaa työt. Tuolloin meille myös luvattiin, että lainan ensimmäinen erä on käytettävissämme kolmen viikon kuluttua, syyskuussa siis. Vaan eivätpäs olleet! Vasta tuolloin ryhdyttiin valtiokonttorissa kaipaamaan kiinteistön kiinnityspapereita. Niiden saamiseksi oli yhtiökokous kutsuttava kokoon säädetyn ilmoitusajan kuluttua, käytävä neuvotteluja pankin kanssa sekä odotettava kiinteistötuomarin kannanottoa asiaan.

— Tässä puuhassa tuhrautui taas aikaa kolme kuukautta, joten ensimmäinen erä perus-



Perustus ja katto ensimmäisinä kuntoon, vasta sitten sisäremonttiin, neuvoo portsalainen Tuure Verho. Arvinkadun ja Rauhankadun kulmatalon päätyä nostettiin viime kesänä parikymmentä senttiä.

korjauslainasta saatiin käyttöön 9. 12. eli lähes vuoden kuluttua siitä, kun myönteinen lainapäätös oli tehty asuntohallituksessa, toteaa Verho. Hänen mukaansa "Lännessä" pelasti vekselikierteestä vain rakentajan pitkämielisyys ja oman asiakaspankin joustavuus. Viranomaisten jähkailut ovat kuitenkin maksaneet yhtiölle jo nyt noin 40 000 markkaa kohonneina kustannuksina, joten tähän hupeneekin lainan kolmen prosentin korkoetu.

Paikallistasolle

Peruskorjauslainoitus sinänsä on peruskorjaaja Verhon mukaan myönteinen asia, jonka avulla vanhaa rakennuskantaa voidaan säilyttää ja kunnostaa nykyajan vaatimuksia vastaavaksi. Puutteita onkin vain järjestelmässä, jolla lainoja haetaan ja jaetaan.

— Laina-asiat olisi asunto-

hallituksessa tapahtuvan peruskäsittelyn jälkeen ohjattava paikallistasolle, vaikkapa kunkin taloyhtiön oman pankin hoidettaviksi. Näin rakennustyöt voitaisiin tehdä ajallaan, keskeytyksettä.

Turkuun tulisi Verhon mukaan perustaa elin, joka tiedotaisi peruskorjausasioista, valvoisi korjaajien etuja ja neuvotaisi asioiden hoidossa. Nyt peruskorjaajat on paikallistasolla jätetty heitteille, hän sanoo. Kirjanen, jossa selvitetäisiin lainoituksessa vaadittava "paperipuoli" yksityiskohtaisesti, auttaisi sekin asiaa.

Järkeä työjärjestykseen

Peruskorjausten työjärjestystä olisi sitäkin syytä tarkistaa, muistuttaa Tuure Verho.

— Ensin tulisi laittaa talojen perustat, seinät ja katot kuntoon. Vasta sen jälkeen kannattaa ryhtyä sisäremontin tekoon. — rk.

Portsa-seminaari pohtii peruskorjausta

Puutaloalueiden korjaus- ja kunnostustoiminta ovat olleet "villii" puuhaa lähes kaikkialla maassa. Yhtenäiset suuntaviivat ja periaatteet ovat lähes täysin puuttuneet. Taideteollinen korkeakoulu ja Portsa ry. järjestävät nyt pohdiskeluseminaarin peruskorjauksien tavoitteista ja jo saatujen kokemusten välittämiseksi laajemmille piireille.

Kiistely Port Arthurin kaupunginosan peruskorjauksesta on herättänyt melkoista keskustelua niin paikallisten asukkaiden kuin poliittisten päättäjienkin parissa. On taitettu peistä siitä kuka saa toimia alueen ilmeen ja rakennuskannan muuttajana.

Kiivautta on lisännyt keskusteluissa se, että peruskorjauksien kaalleus on muuttanut myös asukaskantaa. Monet vanhat asukkaat eivät mm. Portsassa ole olleet halukkaita hyödyntämään asuntojaan muutoin kuin myymällä ne nyt kohoamassa olevaan hintaan.

Portsan puutalokaupunginosa kuuluu tällä hetkellä valtion lainoittaman peruskorjauskokeilun piiriin. Myös Mestarinkadun alu-

eella ovat voimassa samat edut. Pääsääntönä on kuitenkin ollut, että vain alueiden uudet asukkaat ovat ryhtyneet kunnostustöihin, joihin on voitu myöntää alueen säilyttämiseen tarkoitettua haipakorkoista lainaa.

TULOKSIA ODOTETAAN

Portsa-seminaarin tarkoituksena olisi pohtia syntyneitä tilanetta ja esittää mm. valtiovalle ja asuntoasioista päättävälle virkamiehille parannusehdotuksia nykyiseen tilanteeseen. Seminaari pidetään Turun kaupungin kerhokeskuksessa Arvinkatu 2. 14—15.5. aikaen klo 17.00.

Neuvontaa asukas- yhdistyksen toimesta

Alkuvuosina, 1900-luvun alussa, Portsan rakennukset olivat ensin hirsipintaisia. Kun lautakerros lisättiin, se maalattiin halvoilla öljymaaleilla. Värit olivat haaleita ja ne vaalenivat vielä säiden armoilla harmahtaviksi. Kunnostustöiden alkaessa Museovirasto varoitti liian räikeiden värien käytöstä ja että vieraat maaliaineet eivät sovi vanhojen puurakennusten maalaamiseen. Talot kaipaivat kokonaisvaltaista saneerausta, perustoista kattoihin, vasta sen jälkeen oli asuntojen sisäremonttien aika. Muun muassa Portsa ry ja Taideteollinen Korkeakoulun koulutuskeskus järjestivät toukokuussa 1982 Portsan -seminaarin, jossa jaettiin käytännön kokemuksia ja tietoja korjauksia suunnitteleville asukkaille. Muitakin tiedotustilaisuuksia järjestettiin yhdistyksen toimesta vuosien mittaan aiheesta. ■

◀ Uutisointia Turkulaisessa 19.1.1984

P
P
Oy

**SÄHKÖ- JA TELEASENNUKSET | ATK-VERKOT
VALOKAAPELITYÖT | ILMALÄMPÖPUMPUT**

P. PELTOLA OY

Rojolantie 90, 21500 Kaarina | Puh. 040 7691 774
www.peltola.fi | info@peltola.fi

Ennen oli ennen... ...nyt on nyt

Venäjän hyökkäys helmikuussa 2022 Ukraina on tuomittava teko. Uutiset ja kuvat siviilien hädästä ja pommituista raunioista sodan keskellä ovat surullisia ja kauhistuttavia. Sota ei ole leikkiä, se on julmaa.

Portsakin on saanut osansa sodan hävityksestä. Talvisodan ensimmäinen Turkuun tehty pommitus tapahtui 19.12.1939 ja viimeinen 9.3.1940. Pommituskertoja oli kaikkiaan 60, ilmahälytyksiä 126. Neuvostoliiton lentokoneet pudottivat yli 4000 pommia Turkuun.



Kuvassa pommituksessa vaurioitunut Wuorelan talo, osoitteessa Puutarhakatu 40/Arvinkadun kulmaus. Rakennuksessa sijaitsee nykyään Antin Pyörä.
Kuva otettu 20.12.1939.

Kuva 20.12.1939 Wuorelan talon sisäpihalta, osoitteessa Puutarhakatu 40/Arvinkadun kulmaus.



**Molemmat kuvat:
Turku, Port Arthur
Pietinen
Museovirasto,
Historian kuvakokoelma
Valokuvaamo Pietisen
kokoelma**

Portsassa nousi postilaatikkokokapina

Postin kaavailema uusi laatikkokantojärjestelmä herättää suuttumusta Turun keskustan puutaloalueen Portsan asukkaissa. Portsalaiset ovat suivaantuneet eritoten tapaan, jolla posti lähestyi alueen asukkaita. Posti vuorostaan toivoo, että alue saataisiin laatikointua mahdollisimman nopeasti. Postin tavoitteena on saada kaikki Suomen pientaloalueet laatikkokantojärjestelmään vuoden 1992 kuluessa.

Posti kutsui Portsan taloyhtiöiden edustajia viime viikolla kokoukseen, jossa oli määrä keskustella postilaatikoiden sijoituksesta ja väreistä.

– Kokous päättyi täysin farssiin. Joku postilaisista kehotti lopuksi meitä noutamaan postimme pääpostista. Yksi portsalaisista vastasi kehotukseen myöntävästi. Tilanne on nyt jumissa, kuvailee tapahtumia asukasyhdistys Portsan ry:n puheenjohtaja Martti Simola.

– Tämä on periaatteellinen kysymys. Jos posti olisi lähestynyt meitä oikealla tavalla, tällaiseen tilanteeseen olisi tuskin jouduttu. Posti oli jo kirjeessään asennoitunut sanelutekniikkaan, ikään kuin me olisimme pieniä lapsia, tuhahtaa Portsassa asuva Toni Mattsson.

– Postin lähestymistapa oli yksipuolinen, psykologisesti virheellinen ja luonteeltaan sellainen, josta nousi välittömästi vastareaktio. Posti haluaa keskustella postilaatikoiden sijainneista ja väreistä, kun ei ensin ole edes ratkaissut, haluammeko postilaatikoita, hän jatkaa.

Laatikkopäätökset annetaan yhtiökokouksille

Asia etenee Portsassa nyt siten, että posti keskusteleekin postilaatikoista jokaisen taloyhtiön kanssa erikseen. Taloyhtiöt päättävät postilaatikkohankinnoista omilla yhtiökokouksissaan, joista osa pidetään ensi vuoden puolella. Portsan ry aikoo kehottaa taloyhtiöitä kieltäytymään postilaatikoista.

– Toivomme, että yksikään taloyhtiö ei suostuisi hankimaan postilaatikkorivistöjä. Jos yksi suostuu, postin on helpompaa vedota muihinkin taloyhtiöihin, arvelee Simola.



Jos postin suunnitelmat toteutuvat, postilaatikkorivi nousisi ruohokentän reunaan portsalaisen Toni Mattssonin taakse.

Portsalaisen puolella on myös Turun maakuntamuseo.

– Maakuntamuseo antoi asiaan kielteisen kannan ja oli sitä mieltä, että muoviset, värikkään kirkkaat laatikot eivät sovi Portsan ympäristöön, kertoo Mattsson.

Alueella pohditaan myös yksittäisiä talouskohtaisia kieltäytymisiä.

– Miten posti menettelee silloin, jos taloyhtiö suostuisikin postilaatikoihin, mutta yksittäinen asukas ei, Mattsson kysyy.

Jos taloyhtiöt kieltäytyvät postilaatikoista, Portsan asukkaat joutunevat noutamaan postinsa pääkonttorista. Turun kaupungin kantaa postilaatikoiden asettamisesta kaupungin omistamalle maalle odotetaan vielä, mutta portsalaiset arvelevat, että Portsan kaduille ei laatikoita asenneta.

”Väärin päin puuhun”

– Tässä mennään nyt väärin päin puuhun. Postin tavoitteena on vain hyvä taloudellinen tulos, mutta se ei mieti, miten asiat käytännössä järjestyvät, kommentoi Turun pienkiinteistöjen keskusjärjestön puheenjohtaja Seppo Lehtinen.

– On olemassa tiettyjä tehtäviä, joiden muuttaminen ei ole järkevää. Postin siirtyessä laatikkokantoon pitäisi aina-

kin ottaa huomioon laatikoihin kohdistuva ilkeä, maisemakysymykset ja pitkät hakumatkat, perustelee Lehtinen.

Hän arvelee laatikkokantokäytännön yleistyvän.

– Tämä systeemiin laajenee kerrostaloihinkin, Lehtinen uskoo.

Puheenjohtajaa kiukuttaa edelleen postin menettely postilaatikkoasiassa, sillä postin oli määrä keskustella Turun pienkiinteistöjen keskusjärjestön kanssa ennen yhteydenottoa paikallisiin omakotitaloyhdistyksiin.

– Yhteydenottoa ei kuitenkaan kuulunut, eikä myöskään postin lupaamaa aluekohtaisia etenemisaikataulua, Lehtinen kertoo.

Tilanne on vaikea

– Tilanne on vaikea. Kysymys ei kuitenkaan ole mistään Turun vitsistä tai Turun taudista, sillä tilanne on sama kaikkialla maassa. Pulmatilanteissa olen tottunut keskustelemaan, enkä ole edes ottanut huomioon sellaista vaihtoehtoa, jonka mukaan portsalaiset noutaisivat postinsa pääpostista, toteaa postin Turun jakelualueen johtaja Tapani Soininen.

– Ymmärrän kyllä portsalaisen vastustuksen. He ko-

kevat tämän palvelujen huonontamisena. Kysymys on kuitenkin loppujen lopuksi palvelujen tasavertaisuudesta, jatkaa Soininen.

Ennen vuotta 1978 rakennetut pientalot ovat Soinisen mukaan olleet tähän asti erityisasemassa.

– Erityisaseman poistaminen on nyt tullut ajankohtaiseksi; kun aikaisemmin saimme varojen loppuessa lisää rahaa eduskunnalta, nyt täytyy supistaa kuluja. Kyse on yhtymän hallinnon jo ajoja sitten tekemän päätöksen toteuttamisesta, toteaa Soininen.

Hän kommentoi myös viimeviikkoista kokousta.

– Aiemmin järjestetyn Portsan tiedotustilaisuuden jälkeen päätettiin keskustella asiasta taloyhtiöiden edustajien kanssa. Edustajien valintaa ei kuitenkaan oltu tehty, vaan kokouksessa oli paikalla sama ryhmä kuin tiedotustilaisuudessaakin. Äännekkäimmät saivat voiton.

Soininen toivoo, että Turun alueen laatikkokantojärjestelyt saataisiin nopeasti järjestykseen. Suunnitelmien mukaan postin pitäisi asentaa noin 2 000 laatikkoa kuukaudessa.

Posti odottaa nyt Turun kaupungin kannanottoa siitä, saako kaupungin maa-alueita käyttää postilaatikoiden asentamiseen.

Asukasyhdistys on ottanut kantaa monien palveluiden puolesta, muun muassa pankin ja kirjaston lopettamista vastaan. 1991 alkoi postilaatikoista täysi kapina.

Vuonna 1991 Posti ilmoitti siirtyvänsä laatikkokantoon, keskustan alueista ensimmäisenä Porsan alueella. Vaihtoehtona oli maksullinen luukkukanto. Porsan oma posti oli lopetettu jo aiemmin. Suunnitelma kuumensi tunteita puolin ja toisin. Postin suunnitelmaa vastustivat porsalaisten lisäksi maakuntamuseo ja Turun kaupunki. Postilaatikkoryppäiden ei katsottu sopivan puutaloilyliin ja postin pelättiin joutuvan väärin käsiin laatikoista ja postinhaku vaikeutuisi monille esimerkiksi talven liukkailla keleillä.

Asukasyhdistyksen järjestämässä keskustelutilaisuudessa Postin edustajat mm. ilmoittivat "laatikkokantoon siirrytään, olivat alueen asukkaat mitä mieltä hyvänsä". Asukkaat kieltäytyivät

ottamasta postilaatikoita ja Posti katsoi, ettei sille jäisi muuta vaihtoehtoa, kuin jättää posti jakamatta. Keväällä 1992, neljä päivää ennen kuin postin oli tarkoitus alkaa periä maksua luukkukannosta, Posti jatkoi neuvotteluja ja maksutonta aikaa jatkettiin toukokuun loppuun, sillä porsalaiset olivat uhanneet noutaa postinsa Humaliston kadun konttorista. Posti olisi ollut vaikeuksissa lähes 3000 ihmisen postien kanssa, koska postin määrä olisi haitannut toimintaa. Paperipostia oli siihen aikaan niin paljon.

Jakelukiista oli pitkä. Marraskuussa 1995 Postilta kyseltiin, miksi muutama Porsan taloyhtiö oli edelleen laatikoinnin ulkopuolella, vaikka Postin mukaan laatikoinnin piti olla valmis viimeistään kesäkuun loppuun mennessä. ■



Oman kylän kauppa

Portsan tapahtumia:

KE 20.4.2022 KLO 19-20:

**Vuosikokous
(sääntömääräiset asiat),
Ravintola Arvon Kabinetti**

SU 15.5.2022 KLO 14-16:

**Portsa ry:n virallinen 50-vuotis-
juhla Mikaelinkirkossa**

SU 22.5.2022 KLO 11-15:

**Portsan Katumarkkinat
Puutarhakadulla**

SU 14.8.2022 KLO 11-16:

**Portsan Pihamarkkinat
taloyhtiöiden piha-alueilla**

KE 24.8.2022 KLO 18-19:

**Perennojen, huonekasvien
ja ruukkujen vaihtoilta
Annanpuistossa**

**KATSO LISÄTIEDOT JA
ILMOITTAUTUMISOHJEET
WWW.PORTSA.FI**



KATSO LISÄTIEDOT JA TILAUSOHJEET:

www.portsa.fi/50v-tilaus

Miksi juuri minun kannattaa liittyä asukasyhdistys Portsa ry:hyn ja maksaa sen jäsenmaksu 10 €?

Liittymällä kaupunginosayhdistys Portsa ry:n jäseneksi olet tukemassa vapaaehtoistyötä Portsan kaupunginosan hyväksi. Jäsenmaksut ovat yhdistyksen ainoa tulonlähde.

**Jäseneksi liittymisen tiedot löydät osoitteesta:
www.portsa.fi/liity-jaseneksi/jasenmaksut/**

Jäsenmaksulla yhdistys organisoii vuosittaisia koko perheen tapahtumia Portsan Katumarkkinoita Puutarhakadulla toukokuussa, Portsan Pihamarkkinoita elokuussa taloyhtiöiden pihoilla sekä Kasvien ja perennojen vaihtoilta elokuussa Annanpuistossa. Yhdistyksen julkaisema Portsan Sanomat -lehti jaetaan maksutta alueen talouksiin.

**Jäsenmaksu 10 euroa/talous ja kannatusjäsenmaksu
50 euroa/taloyhtiö tai yritys.**

Maksa FI57 4309 0010 644375 ja lähetä info(at)portsa.fi
-henkilöjäsen/perheenjäsenten nimet ja osoite
-yhteisöjäsen, kerro yhtiö/yritys, yhteyshenkilö ja osoite

Sinun jäsenmaksusi on tärkeä, kiitos maksusta!

**Portsa ry:n 50-vuotisjuhlan
kunniaksi on tilattavissa juhla-logolla
painettuja tuotteita!**

Tuotteita ostamalla tuet asukasyhdistystä.

